

## ■ Спецификация

Система	Процессор	H13535
	Операционная система	LINUX OS
	Системные ресурсы	Пентаплекс: наблюдение, запись, видео, воспроизведение, архивирование, работа в сети
	Управление	Пульт ДУ; USB-мышь; Web интерфейс; CMS
Видео	Язык	Русский/Английский
	Каналы	4ch x 3M / 8ch x 1080P / 16ch x 960p
	Выходы	1xVGA, 1xHDMI
Аудио	Стандарт	PAL / NTSC
	Сетевые каналы	до 16 каналов (через IPC, аудио поверх видео)
	Входы/выходы	1xRCA/1xRCA
Дисплей	Деление экрана	1/4/9/16
	Разрешение	1920x1080, 1600x1200, 1360x768, 1440x900, 1280x1024, 1024x768, 800x600
	Экранные обозначения	Время, имя камеры, потеря видео, детектор движения, закрытие камеры, запись
	Формат сжатия видео/аудио	H.264/G.711
Запись	Разрешение	4ch x 5M / 8ch x 1080P / 16ch x 960p
	Скорость	до 30 к/с на канал (зависит от настройки IPC)
	Качество изображения	До 8Мб/с
Воспроизведение	Типы записи	Вручную, по расписанию, по детектору движения
	Воспроизведение	1ch x 5M / 2ch x 1080p / 4ch x 960p
	Параметры поиска	По времени (с точностью до секунды), дате, тревоге, детектору движения
Архивирование	Скорость воспроизведения	Real time
	Функции воспроизведения	Воспроизведение, пауза, остановка, ускорение, замедление, полноэкранное воспроизведение
Детектор движения	Способы архивирования	USB HDD, USB-flash, загрузка по сети
	Тревожные события	Запись, снимки, отправка по E-mail, тревога
	Область детекции	Установка 192-х областей детекции (12x16), 6 уровней чувствительности
Тревога	Тревож. вход	-
	Тревож. выход	-
Сеть	Порт	RJ-45 port (10/100M)
	Сетевые функции	TCP/IP, DHCP, SMTP, PTZ-управление, RTSP, ONVIF, NETIP, P2P (Cloud)
	Удаленные операции	Наблюдение, PTZ контроль, воспроизведение, системные настройки, загрузка файлов, информация журнала
Дополнительный интерфейс	Жесткий диск	2 SATA 4TB
	Управление HDD	Audio: 28.8 Mb*ch*N, Video: 450-8192 Mb*ch*N
	USB интерфейс	2 USB порта: для подключения мыши и архивирования
Описание	RS 485	PTZ контроль
	Размеры	345x285x61.5 мм
	Питание	DC 12V, 4A
	Рабочие условия	-10°C~+55°C / 10~90%RH/86~106кра

## ■ Первичная настройка

### ■ Первичная настройка

После подключения видеокамер и мониторов к видеорегистратору, пожалуйста ознакомьтесь с инструкцией быстрой настройки для настройки системы.

### ■ Установка видеорегистратора

1. Убедитесь что видеокамеры и мониторы подключены к видеорегистратору
2. Видеорегистратор должен быть установлен на чистую устойчивую поверхность. Видеорегистратор не должен подвергаться воздействию прямых солнечных лучей. Температура воздуха в аппаратной комнате не должна превышать рекомендованного значения.
3. Процесс загрузки видеорегистратора не рекомендуется прерывать нажатием кнопок на передней панели, мыши или ИК пульте. Не отключайте видеорегистратор в процессе загрузки. Для питания видеорегистратора рекомендуется применять бесперебойный источник питания UPS, для предотвращения сбоев в работе видеорегистратора.

### ■ Первый вход в систему

Для входа в основное меню, нажмите кнопку «Меню» на передней панели видеорегистратора или пульте дистанционного управления, или нажмите правую кнопку мыши в любом месте экрана. Значения по умолчанию для входа в систему:  
Пользователь (User name): admin  
Пароль (Password): без пароля, оставьте это поле пустым.

### ■ Основное меню

Основное меню выполнено в виде графического интерфейса. Оно состоит из разделов, каждый раздел содержит настройки принадлежащие к теме раздела. Любой раздел и его подменю может быть выбрано мышкой, кнопками передней панели и пульта ДУ.

### ■ Перемещение по меню

Используйте USB мышью для удобства навигации по меню. Или пользуйтесь кнопками на передней панели или на пульте ДУ.  
- Для выбора подсвеченного пункта меню нажимайте кнопку «Enter»  
- Для перемещения по пунктам меню используйте кнопки   
- Для входа или выхода из пунктов меню нажимайте кнопку «Меню».

### ■ Настройка даты/времени и пароля пользователя

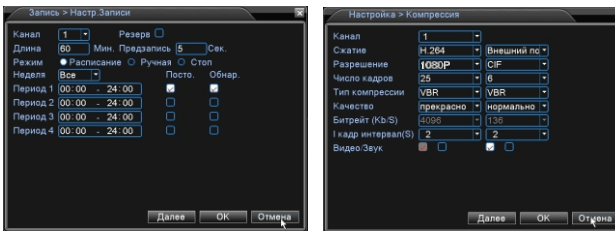
1. Войдите в меню «Настройка», затем подменю «Общие»
2. Выберите «Формат даты», «Формат времени», введите «Системное время» и по необходимости настройте дополнительные параметры, для сохранения настроек нажмите «ОК».
3. Войдите в меню «Управление», затем подменю «Уч.запись», установите пароль на доступ к системе.

### ■ Форматирование жесткого диска

При изменении даты / времени или при первом включении отформатируйте жесткий диск  
1. Войдите в меню «Управление», затем «HDD», отметьте галочкой строку с нужным жестким диском, нажмите «Форматирование», подтвердите форматирование, нажав «ОК». Внимание! вся информация на жестком диске будет удалена в процессе форматирования.

### ■ Настройка записи

1. Войдите в меню «Запись», во вкладке «Настр.Записи», для каждого канала настройте соответствующие параметры.
2. Войдите в меню «Настройка», затем в подменю «Компрессия» для каждого канала можно задать соответствующее значения сжатия.

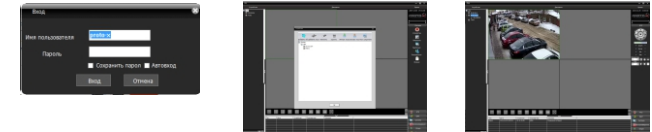


\* Внешний вид и технические характеристики оборудования могут быть изменены производителем в соответствии с модернизацией ассортимента без предварительного уведомления.

## ■ Подключение к CMS и Web

### ■ CMS - сетевое клиентское ПО

Подключите видеорегистратор к локальной сети (LAN)  
Запустите программу установки CMS IP Surveillance и следуйте инструкциям программы. **В процессе установки антивирус может сообщить о вирусе в файле**, это связано с поддержкой некоторых сетевых модулей, на самом деле никакого вируса нет. При первом запуске программа предложит установить пароль, задайте пароль и нажмите кнопку «Вход».

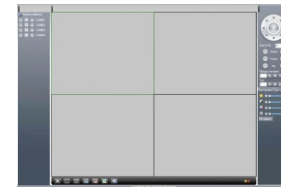


В главном меню выберите пункт система и в нем подпункт устройство. В появившемся окне добавьте новую область, например, магазин. Для добавления устройства выберите область магазин и нажмите на кнопку «+Устройство», далее во всплывающем окне выберите поиск IP. Если устройство и компьютер правильно подключены к компьютерной сети, то в списке появится найденное устройство. Выберите появившееся устройство и нажмите добавить. Закройте все окна кроме основного, в левой части вы увидите добавленное устройство, для его активации щелкните левой 2 раза левой кнопкой мыши.

Также данные регистраторы можно подключить к CMS Vision. В меню добавление устройства в списке Тип устройств необходимо выбрать значение DVR2011.  
Значения по умолчанию:  
Username: admin  
Password:

### ■ Web

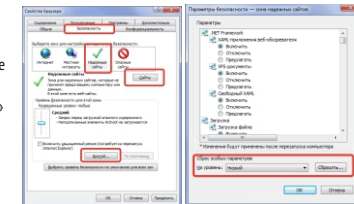
ID: admin / без пароля  
Введите IP адрес регистратора в адресную строку Internet Explorer.



Для просмотра изображения и мониторинга необходимо скачать с регистратора и установить элемент управления Active-X, при подключении предложение скачать появится автоматически. Убедитесь что загрузка надстроек Active-X разрешена в Internet Explorer.

### ■ Как разрешить надстройки Active-X в Internet Explorer

Зайдите в "Сервис" -> "Свойства обозревателя"



Выбор вкладку "Безопасность", указать зону "Надежные сайты" и нажать кнопку "Другой..." Сбросить настройки параметров на уровень "Низкий". Нажать кнопку «Сайты» и добавить нужные адреса и узлы в список «Надежных сайтов». Сохранить изменения и перезапустить Internet Explorer.

### ■ Условия хранения и транспортировки

Хранение продукции осуществляется в закрытом помещении при отсутствии агрессивной среды в виде паров кислот или щелочей. Температура окружающего воздуха от -45°C до +50°C; относительная влажность воздуха не более 95% при температуре 25°C.

Транспортировку осуществлять в таре, исключающей смещение упакованных изделий друг относительно друга, ударные воздействия и прямое попадание атмосферных осадков. Погрузка и выгрузка коробок с изделиями должна проводиться со всеми предосторожностями, исключающими удары и повреждение коробок. Температура окружающей среды при транспортировке от -60°C до +70°C при относительной влажности до 98% при температуре +25°C.



RealTime NVR H.264

PTX-NV082Z



Настройки по умолчанию (ID: admin / без пароля)

**Особенности:**

- Процессор: HiSilicon 3535
- Программное обеспечение: Embedded Linux
- Количество сетевых каналов видео: 4ch x 5Mp/ 8ch x 1080p/ 16ch x 960p
- Количество сетевых каналов аудио: через IP камеры, поверх видео
- Кодек сжатия видео/аудио: H.264/G.711
- **Запись:** 4ch x 5Mp@25fps/ 8ch x 1080p@25fps/ 16ch x 960p@25fps
- **Отображение:** 4ch x 5Mp@25fps/ 8ch x 1080p@25fps/ 16ch x 960p@25fps
- **Воспроизведение:** 1ch x 5Mp@25fps/ 2ch x 1080p@25fps/ 4ch x 960p@25fps
- Типы записи: Ручная запись, запись по расписанию, запись по движению
- Видеовыходы: 1xHDMI (до 1920x1080), 1xVGA (до 1920x1080)
- Входы/выходы аудио: 1xRCA/1xRCA (поддержка двустороннего аудио)
- Детектор движения: каждый канал (192 области), настройка чувствительности
- **Сетевой порт:** 10/100 Мбит/с, RJ45
- Сетевые протоколы: TCP/IP, DHCP, SMTP, PTZ-управление, RTSP, ONVIF, NETIP, P2P (Cloud)
- PTZ управление: по RS-485, по сети
- Способы архивации: USB HDD, USB-flash, загрузка по сети, просмотр на ПК
- **Архив:** 2xHDD SATA до 4 Tb
- Управление видеорегистратором: Подл ДУ; USB-мышь; Web интерфейс; CMS
- Мобильные клиенты: Android, i-ОС
- **Питание:** DC12В 4А
- Номинальная частота 50Гц
- Габаритные размеры: 345x285x61.5 мм

**⚠ Внимание!!!**

При смене батареи соблюдать полярность. Батареи заменять только батареями того же типа.

Ознакомьтесь пожалуйста с настоящей инструкцией, она может облегчить оперирование и помочь выполнить первичные настройки параметров. Также здесь описываются основные функции видеорегистраторов и принцип навигации по основному меню

■ ■ ■ Передняя панель



№	Описание
1	Приемник ИК сигнала
2	Индикация работы видеорегистратора
3	Индикация работы жесткого диска
4	Индикация записи на жесткий диск
5	USB порт

■ ■ ■ Задняя панель



№	Описание
1	Разъем RJ-45 для подключения к сети
2	Вход/выход аудио
3	VGA видеовыход
4	HDMI видеовыход
5	USB разъемы
6	Кнопка включения/выключения
7	RS-485 для подключения PTZ устройств
8	Разъем для подключения кабеля питания

Подготовка перед установкой

- Для защиты прибора от повреждений и обеспечить его нормальную работу, необходимо предотвратить попадание пыли, влаги, а так же избегать воздействия приборов с высоким током.
- Не рекомендуется устанавливать и размещать оборудование в местах, где могут быть препятствия для вентиляции, например, в узких корлуках или небольших шкафах. Настоятельно рекомендуется использовать прибор в помещении с контролируемой температурой и регулируемым напряжением. Не перегружайте розетки, так как это может привести к пожару или поражению электрическим током.
- Рекомендуется обеспечить бесперебойное питание устройства, например с помощью ИБП, или прибор должен, по крайней мере быть подключенным к устройству защиты от скачка напряжения, одобренному UL, CUL, или CSA. Не допускать попадания прямых солнечных лучей на прибор во избежании нагрева.
- Батареи не должны быть подвергнуты чрезмерному нагреву от солнечного света, огня и т.п

На сайте [WWW.PROTO-X.NET](http://WWW.PROTO-X.NET) Вы можете скачать:

- Полную версию инструкции
  - Новое и обновленное программное обеспечение CMS
  - Свежую прошивку для видеорегистраторов Proto-X
- А также получить квалифицированную помощь в любом вопросе, связанным с продукцией ТМ Proto-X.

■ ■ ■ Гарантийный талон

■ **Наименование**

Сетевой видеорегистратор PTX-NV082Z

■ **Заводской номер**

■ **Дата покупки**

■ **Подпись продавца**

Место для печати

■ **Изготовитель**

"Энжитрон Лимитед", Стр. 1010, Мирамар Тауэр, 132, Натан Род, Цимшанту, Коулун, Гонконг

■ **Импортер**

ООО «Спектр»  
644074, Российская Федерация, Омская область, г.Омск, ул. Конева, д. 22/2

Срок гарантии на видеорегистраторы Proto-X составляет один год\* с даты покупки оборудования. Этим талоном компания Proto-X подтверждает исправность данного изделия и берет на себя обязанность обеспечить бесплатное устранение всех неисправностей, возникших по вине изготовителя, при соблюдении условий гарантии. E-mail: [support@proto-x.net](mailto:support@proto-x.net)

Год изготовления - первые четыре цифры штрих-кода. Товар сертифицирован согласно ТР ТС 004/2011 и ТР ТС 020/2011. Аккредитованный орган по сертификации ООО Фирма "Сибтехстандарт".

■ **Условия гарантии**

1. В гарантийном талоне должно быть указано наименование модели, серийный номер, дата приобретения и печать компании, продавшей данное изделие.
2. Гарантия имеет силу на территории Российской Федерации и распространяется на изделие, приобретенное на территории Российской Федерации.
3. Гарантия покрывает только неисправности, которые возникли по вине изготовителя.
4. Не подлежит гарантийному ремонту оборудование с дефектами, возникшими вследствие: механических повреждений; нарушений требований по монтажу; несоблюдений условий эксплуатации, в том числе эксплуатации оборудования вне заявленного диапазона температур; несоблюдения требований подключения к электропитанию; стихийных бедствий (удар молнии, пожар, наводнение и т.п.), а также иных причин, находящихся вне контроля изготовителя; ремонта или внесения конструктивных изменений неуполномоченными лицами.

Претензий по внешнему виду и комплектности не имею \_\_\_\_\_

\* - полная гарантия 12 месяцев.