

## ■ Спецификация

Система	Процессор	Hi3531
	Операционная система	LINUX OS
	Системные ресурсы	Пентаплекс: наблюдение, запись, видео, воспроизведение, архивирование, работа в сети
Управление	Управление	Передняя сенсорная панель, USB-мышь, дистанционное управление, сетевое управление
	Язык	Русский/Английский
	Входы	4 каналов SDI
Видео	Выходы	1 HDMI, 1 VGA, 1 BNC
	Стандарт	PAL / NTSC
	Входы	4 каналов RCA
Аудио	Выходы	1 канал RCA
	Деление экрана	1/4
Дисплей	Разрешение	1920x1080, 1360x768, 1440x900, 1280x1024, 1024x768, 800x600
	Экранные обозначения	Время, имя камеры, потеря видео, детектор движения, запись
	Формат сжатия видео/аудио	H.264/G711
Запись	Разрешение	1080p (1920x1080), 720p(1280x720), 960H (976x582), WD1 (928x576), D1 (704x576), HD1 (704x288), CIF (352x288)
	Скорость	Основной поток: 4 канала 1080p (100 к/с)
	Качество изображения	До 8Мб/с
Воспроизведение	Типы записи	Запись вручную, постоянная, по детектору, по тревоге, при потере видео
	Воспроизведение	1-4 каналы
	Параметры поиска	По времени (с точностью до секунды), дате, тревоге, детектору движения
Архивирование	Скорость воспроизведения	1080p - 100 к/с
	Функции воспроизведения	Воспроизведение, пауза, остановка, ускорение, замедление, полноэкранный воспроизведение
	Способы архивирования	USB HDD, USB-flash, загрузка по сети
Детектор	Тревожные события	Запись, снимки, отправка по E-mail и FTP, тревога
	Область детекции	Установка 192-х областей детекции (12x16), 6 уровней чувствительности
	Тревога	Тревож. вход: 4 Тревож. выход: 1
Сеть	Порт	RJ-45 port (10/100M)
	Сетевые функции	TCP/IP, UDP, DHCP, IP Filter, PPPoE, FTP, DNS, DDNS, NTP, UPNP, EMAIL, Сервер тревоги, ARSP
	Удаленные операции	Наблюдение, PTZ контроль, воспроизведение, системные настройки, загрузка файлов, информация журнала
Дополнительный интерфейс	Жесткий диск	2 SATA до 3Тб (каждый)
	USB интерфейс	2 USB порта: для подключения мыши и архивирования
	RS 485	PTZ контроль
Описание	Размеры	315x365x70 мм
	Вес	2,20 кг
	Питание	DC 12V, 5A
	Рабочие условия	-10°C~+55°C / 10~90%RH/86~106кра

## ■ Первичная настройка

### ■ Первичная настройка

После подключения видеокамер и монитора/телевизора к видеорегистратору, пожалуйста, ознакомьтесь с инструкцией быстрой настройки для конфигурирования системы.

### ■ Установка регистратора

1. Убедитесь, что видеокамеры и монитор/телевизор подключены к видеорегистратору.
2. Видеорегистратор должен быть установлен на чистую устойчивую поверхность и не должен подвергаться воздействию прямых солнечных лучей. Температура окружающей среды видеорегистратора не должна превышать рекомендованного значения.
3. Процесс загрузки видеорегистратора не рекомендуется прерывать нажатием кнопок на передней панели, мышке или ИК пульте. Не отключайте видеорегистратор в процессе загрузки. Для питания видеорегистратора рекомендуется применять бесперебойный источник питания (UPS) для предотвращения сбоев в работе видеорегистратора.

### ■ Первый вход в систему

Для входа в основное меню, нажмите кнопку [Menu] на передней панели или нажмите правую кнопку мыши. Значения по умолчанию для входа в систему:

Пользователь: Admin  
Пароль: без пароля, оставьте это поле пустым.

### ■ Основное меню

Основное меню выполнено в виде графического интерфейса. Оно состоит из шести разделов, которые имеют свои подразделы параметров. Названия разделов: Запись, Тревога, Настройки, Инструменты, Информация и Выход.

### ■ Перемещение по меню

- Используйте USB мышь для удобства навигации в меню. Кнопки на передней панели и пульт ДУ также предназначены для навигации в меню.
- Для выбора подсвеченного пункта меню нажимайте кнопку [Enter].
  - Для перемещения по пунктам меню используйте кнопки
  - Для входа или выхода из пунктов меню, нужно нажать кнопку [Menu].

### ■ Настройка даты и времени

1. Войдите в раздел «Настройки», затем подраздел «Общие» для настройки системного времени.
2. Установите «Формат даты», «Часовой пояс» и «Время системы».
3. Войдите в раздел «Инструменты», затем подраздел «Аккаунт».
4. Установите пароль для пользователя «Admin».
5. Создайте дополнительных пользователей, если необходимо, наделите их правами и установите пароли.

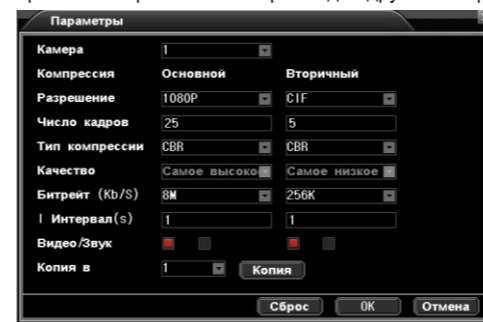
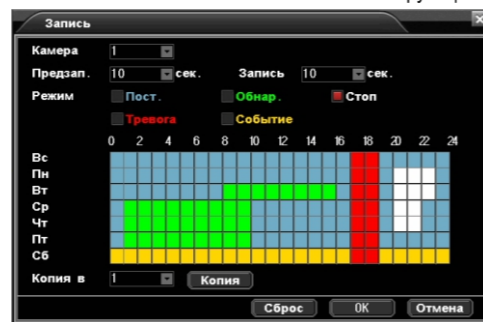
### ■ Форматирование жесткого диска

При изменении даты / времени или при первом включении отформатируйте жесткий диск.

1. Войдите в раздел «Инструменты», затем подраздел «HDD».
2. Выберите диск и нажмите кнопку «Формат-ть».
3. После завершения процесса форматирования перезагрузите видеорегистратор.

### ■ Настройка записи

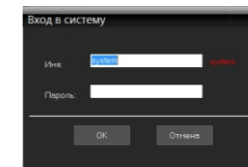
1. Войдите в раздел меню «Запись», затем подраздел «Запись».
2. В расписании возможны 5 режимов записи: постоянная, по обнаружению, по тревоге, по событию, не записывать
3. Войдите в раздел «Настройки», затем подраздел «Параметры».
4. Выберите «Разрешение», «Число кадров», «Тип компрессии», «Битрейт» или «Качество», разрешите или запретите «Видео/Звук». Параметры настраиваются индивидуально для каждого канала или вы можете использовать функцию копирования и применить настройки для других камер.



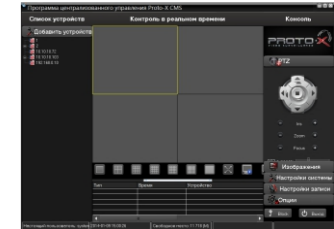
## ■ Подключение к CMS и Web

### ■ CMS - сетевое клиентское ПО

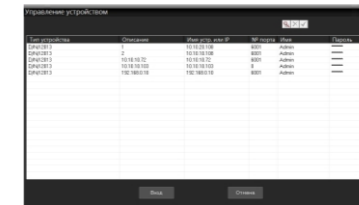
Подключение к регистратору по сети  
- Запустите программу [CMS Setup] при первом запуске программа предложит установить пароль  
**В процессе установки антивирус может сообщать о вирусе в файле**, это связано с поддержкой оборудования других производителей и никакого вируса на самом деле нет.



Щелкните правой кнопкой мыши по списку устройств и выберите добавить устройство.



В менеджере выберите [список устройств] и нажмите для создания нового, в появившемся окне нажмите «Автопоиск»

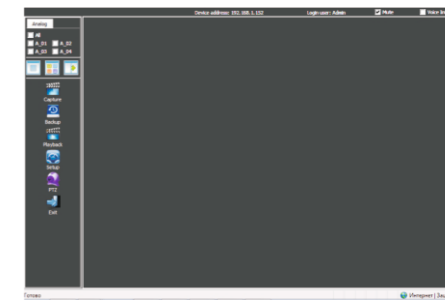


Порт по умолчанию #: 6001  
IP адрес по умолчанию : 192.168.1.10  
ID: admin / без пароля (заводские настройки)

### ■ Web

ID: admin / без пароля  
Введите IP адрес регистратора в адресную строку Internet Explorer.

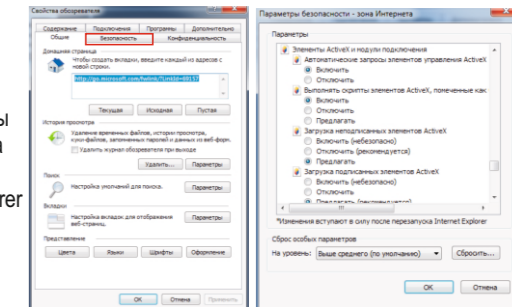
Для просмотра изображения и мониторинга необходимо скачать с регистратора и установить элемент управления Active-X, при подключении предложение скачать появится автоматически. Убедитесь что загрузка надстроек Active-X разрешена в Internet Explorer.



### ■ Как разрешить надстройки Active-X в Internet Explorer

Зайдите в «Сервис» -> «Свойства обозревателя»

Выберите вкладку «Безопасность» и нажмите кнопку «Другой...» В появившемся списке найдите «Элементы ActiveX и модули подключения» и для каждого пункта в списке выберите «Включить» или «Предлагать» Сохраните изменения и перезапустите Internet Explorer



### ■ Условия хранения и транспортировки

Хранение продукции осуществляется в закрытом помещении при отсутствии агрессивной среды в виде паров кислот или щелочей. Температура окружающего воздуха от -45°C до +50°C; относительная влажность воздуха не более 95% при температуре 25°C. Транспортировку осуществлять в таре, исключающей смещение упакованных изделий друг относительно друга, ударные воздействия и прямое попадание атмосферных осадков. Погрузка и выгрузка коробок с изделиями должна проводиться со всеми предосторожностями, исключающими удары и повреждения коробок. Температура окружающей среды при транспортировке от - 60°C до +70°C при относительной влажности до 98% при температуре +25°C.

### ■ Помощь

На сайте [WWW.PROTO-X.NET](http://WWW.PROTO-X.NET) Вы можете скачать:  
- Полную версию инструкции  
- Свежее программное обеспечение CMS  
- Свежую прошивку для видеорегистраторов Proto-X  
А также получить квалифицированную помощь в любом вопросе, связанным с продукцией TM Proto-X.



Real-Time HD-SDI H.264

**PTX-HD404**



Настройки по умолчанию (ID: Admin / без пароля)

### Особенности:

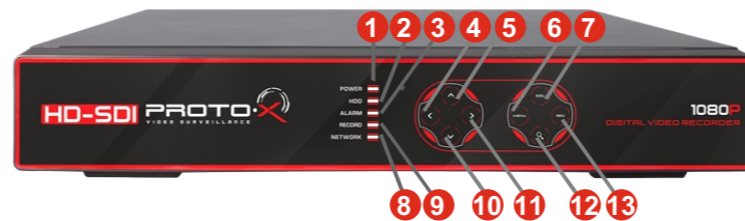
- Количество каналов Видео 4 SDI
- Количество каналов Аудио 4 RCA
- Дополнительный канал двусторонней аудиосвязи
- Скорость записи: 1080p - 100 к/с
- Выходы видео 1-HDMI, 1-VGA, 1-BNC
- Выходы аудио 1-RCA
- Установка 2 SATA HDD (до 3 Тб каждый)
- Тревожные входы/выходы 4/1
- Архивация на внешние носители : USB 2.0, по сети
- Управление видеорегистратором: Передняя панель, пульт ДУ, мышь USB, по сети
- Сетевое управление: Web-сервер, CMS, до 10 пользователей. Dual Stream
- Полнофункциональный мобильный клиент (для платформ iOS, Android)
- Питание: 12 В, 5 А
- Габаритные размеры: 315×365×70 мм
- Комплектация: видеорегистратор, инструкция, CD, пульт, блок питания, мышь, провод питания, 2 батарейки AAA, винты для крепления жесткого диска, 2 комплекта пластиковых разъемов для тревожных выходов

### ⚠ Внимание!!!

При неправильной установке батарей возможен взрыв. Батареи заменять только батареями того же типа.

Ознакомьтесь пожалуйста с настоящей инструкцией, она может облегчить оперирование и помочь выполнить первичные настройки параметров. Также здесь описывается основной функционал регистраторов и принцип навигации по основному меню

### Передняя панель



№	Описание
1	Индикатор питания видеорегистратора
2	Индикатор работы жесткого диска
3	Индикатор тревожного события
4	Кнопки навигации по меню и листания каналов (влево)
5	Кнопки навигации по меню и листания каналов (вверх)
6	Кнопка входа в меню регистратора, подтверждения выбора
7	Кнопка выхода из меню или подменю

№	Описание
8	Индикатор подключения к сети
9	Индикатор записи видеопотока
10	Кнопки навигации по меню и листания каналов (вниз)
11	Кнопки навигации по меню и листания каналов (право)
12	Кнопка вызова функции «Воспроизведение»
13	Кнопка включения экстренной записи

### Задняя панель



№	Описание
1	Аудиовходы
2	Видеовыход (BNC)
3	Видеовходы
4	Разъем подключения сети (RJ-45)
5	Видеовыход (VGA)
6	Тревожные входы/выходы
7	Кнопка включения
8	Аудиовыход (RCA)
9	USB разъемы
10	Видеовыход (HDMI)
11	RS-485
12	Разъем питания

### Подготовка перед установкой

- Для защиты прибора от повреждений и обеспечить его нормальную работу, необходимо предотвратить попадание пыли, влаги, а так же избегать воздействия приборов с высоким током.

- Не рекомендуется устанавливать и размещать оборудование в местах, где могут быть препятствия для вентиляции, например, в узких корпусах или небольших шкафах. Настоятельно рекомендуется использовать прибор в помещении с контролируемой температурой и регулируемым напряжением. Не перегружайте розетки, так как это может привести к пожару или поражению электрическим током.

- Рекомендуется обеспечить бесперебойное питание устройства, например с помощью ИБП, или прибор должен, по крайней мере быть подключенным к устройству защиты от скачка напряжения, одобренному UL, CUL, или CSA. Не допускать попадания прямых солнечных лучей на прибор во избежании нагрева.

- Батареи не должны быть подвергнуты чрезмерному нагреву от солнечного света, огня и т.п

\* Внешний вид и технические характеристики оборудования могут быть изменены производителем в соответствии с модернизацией ассортимента без предварительного уведомления.

### Гарантийный талон

Полное наименование  
PTX-HD404

Заводской номер

Дата покупки

Подпись продавца

Место для печати

Изготовитель

"NGTRON LTD.", Unit 1010, Miramar Tower, 132, Nathan Road, Tsimshantsui, Kowloon, Hong Kong

Импортер

ООО «Спектр»

644074, Российская Федерация, Омская область, г.Омск, ул. Конева, д. 22/2

Срок гарантии на видеорегистраторы составляет один год\* с даты покупки оборудования. Этим талоном компания Proto-X подтверждает исправность данного изделия и берет на себя обязанность обеспечить бесплатное устранение всех неисправностей, возникших по вине изготовителя, при соблюдении условий гарантии. E-mail: [support@proto-x.net](mailto:support@proto-x.net)

Год изготовления - первые четыре цифры штрих-кода.

Товар сертифицирован согласно ТР ТС 004/2011 и ТР ТС 020/2011. Аккредитованный орган по сертификации ООО Фирма "Сибтехстандарт".

Условия гарантии

1. В гарантийном талоне должно быть указано наименование модели, серийный номер, дата приобретения и печать компании, продавшей данное изделие.

2. Гарантия имеет силу на территории Российской Федерации и распространяется на изделие, приобретенное на территории Российской Федерации.

3. Гарантия покрывает только неисправности, которые возникли по вине изготовителя.

4. Не подлежит гарантийному ремонту оборудование с дефектами, возникшими вследствие: механических повреждений; нарушений требований по монтажу; несоблюдений условий эксплуатации, в том числе эксплуатации оборудования вне заявленного диапазона температур; несоблюдения требований подключения к электропитанию; стихийных бедствий (удар молнии, пожар, наводнение и т.п.), а также иных причин, находящихся вне контроля изготовителя; ремонта или внесения конструктивных изменений неуполномоченными лицами.

Претензий по внешнему виду и комплектности не имею \_\_\_\_\_

\* - полная гарантия 12 месяцев.