

■ Спецификация

Система	Гибридный режим	AHD 720P, IP 720p, IP 1080p, Analog 960H
	Операционная система	Embedded LINUX
	Системные ресурсы	Пентаплекс: наблюдение, запись, видео, воспроизведение, архивирование, работа в сети
	Управление	USB-мышь, дистанционное управление, сетевое управление
Видео	Язык	Русский/Английский
	Входы	16 каналов BNC (1.0V, 75Ω)
	Выходы	1 HDMI, 1 VGA
Аудио	Стандарт	PAL / NTSC
	Входы	6 каналов RCA (200-3000mV, 30KΩ)
Дисплей	Выходы	1 канал
	Деление экрана	1/4/9/16
	Разрешение	1920x1080, 1280x1024, 1280x720, 1024x768
	Экранные обозначения	Время, имя камеры, потеря видео, детектор движения, запись
Запись	Формат сжатия видео/аудио	H.264/G.711
	Разрешение	1080P (1920x1080), 720P (1280x720), 960H (960x576)
	Скорость	16x(AHD и/или 960H) или 4x(AHD или 960H)+4x720P(IP) или 8x720P(IP)+1x1080P(IP) или 4x1080P(IP)
	Битрейт	до 6144 кб/с
	Типы записи	Запись вручную, непрерывная, по событию
Воспроизведение	Воспроизведение	1-4/5-8/9-12/13-16/1-9
	Параметры поиска	По времени (с точностью до секунды), по дате, по событию
	Скорость воспроизведения	(1x25к/с+3x5к/с для AHD и/или 960H) или (4x25к/с для AHD или 960H + 4x25к/с для 720P(IP)) или (8x25к/с для 720P(IP) + 1x25к/с для 1080P(IP)) или (4x25к/с для 1080P(IP))
	Функции воспроизведения	Воспроизведение, пауза, остановка, ускорение, замедление, полноэкранный воспроизведение
Архивирование	Способы архивирования	USB HDD, USB-flash, загрузка по сети
Детектор Тревога	Реакция на событие	Запись, Снимки, Отправка на E-mail, Звуковое оповещение
	Область детекции	Установка 192-х областей детекции (12x16), 6 уровней чувствительности
	Тревож. вход	-
Сеть	Тревож. выход	-
	Порт	RJ-45 port (10/100M)
	Сетевые функции	TCP/IP, DHCP, SMTP, NTP, UPNP, FTP, 3G, Wi-Fi, IP фильтр, PTZ-управление, RTSP, ONVIF, NETIP, P2P (Cloud)
Дополнительный интерфейс	Удаленные операции	Наблюдение, PTZ контроль, воспроизведение, системные настройки, загрузка файлов, информация журнала
	Жесткий диск	2 SATA до 4ТБ, функция зеркалирования, аналог RAID
Описание	USB интерфейс	2 USB порта: для подключения устройств, архивирования
	Размеры	343x267x70 мм
	Вес	1,1 кг
Рабочие условия	Питание	DC12В, <15Вт (без HDD)
	Рабочие условия	Темп-ра: -10°C...+55°C; Влажность: 10-90%; Давление: 86-106кПа

■ Первичная настройка

■ Первичная настройка

После подключения видеокамер и мониторов к видеорегистратору, пожалуйста ознакомьтесь с инструкцией быстрой настройки для настройки системы.

■ Установка видеорегистратора

1. Убедитесь что видеокамеры и мониторы подключены к видеорегистратору
2. Видеорегистратор должен быть установлен на чистую устойчивую поверхность. Видеорегистратор не должен подвергаться воздействию прямых солнечных лучей. Температура воздуха в аппаратной комнате не должна превышать рекомендованного значения.
3. Процесс загрузки видеорегистратора не рекомендуется прерывать нажатием кнопок на передней панели, мыши или ИК пульте. Не отключайте видеорегистратор в процессе загрузки. Для питания видеорегистратора рекомендуется применять бесперебойный источник питания UPS, для предотвращения сбоев в работе видеорегистратора.

■ Первый вход в систему

Для входа в основное меню, нажмите кнопку «Menu» на передней панели видеорегистратора или пульте дистанционного управления, или нажмите правую кнопку мыши в любом месте экрана. Значения по умолчанию для входа в систему:
Пользователь (User name): admin
Пароль (Password): без пароля, оставьте это поле пустым.

■ Основное меню

Основное меню выполнено в виде графического интерфейса. Оно состоит из разделов, каждый раздел содержит настройки принадлежащие к теме раздела. Любой раздел и его подменю может быть выбрано мышкой, кнопками передней панели и пульта ДУ

■ Перемещение по меню

- Используйте USB мышь для удобства навигации по меню. Или пользуйтесь кнопками на передней панели или на пульте ДУ.
- Для выбора подсвеченного пункта меню нажимайте кнопку «Enter»
 - Для перемещения по пунктам меню используйте кнопки
 - Для входа или выхода из пунктов меню нажимайте кнопку «Menu».

■ Настройка даты/времени и пароля пользователя

1. Войдите в меню «System», затем подменю «General»
2. Выберите «Date Format», «Time Format», введите «System Time» и по необходимости настройте дополнительные параметры, нажмите «Save», затем «OK».
3. Войдите в меню «Advanced», затем подменю «Account», установите пароль на доступ к системе.

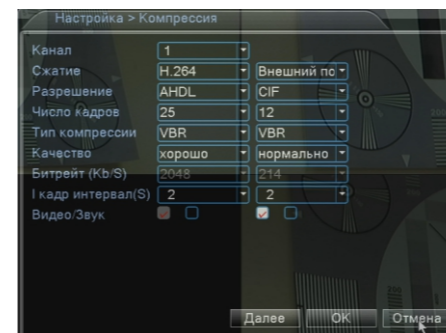
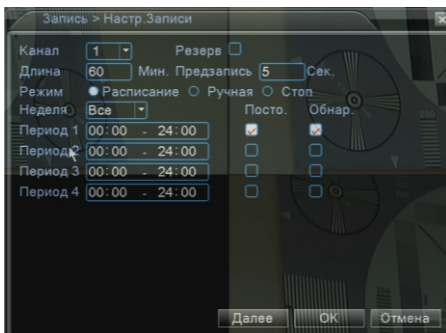
■ Форматирование жесткого диска

При изменении даты / времени или при первом включении отформатируйте жесткий диск

1. Войдите в меню «Advanced», затем «Storage», отметьте галочкой строку с нужным жестким диском, нажмите «Format storage», подтвердите форматирование, нажав «OK». Внимание! вся информация на жестком диске будет удалена в процессе форматирования.

■ Настройка записи

1. Войдите в меню «Record», во вкладке «Record Conf», для каждого канала настройте соответствующие параметры.
2. Войдите в меню «System», затем в подменю «Encode» для каждого параметра выберите соответствующее значение.

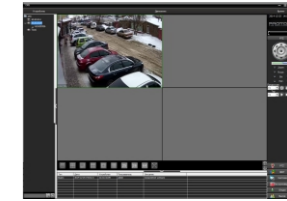
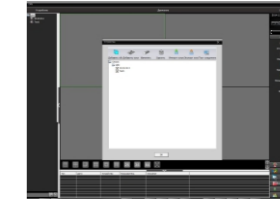
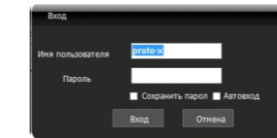


* Внешний вид и технические характеристики оборудования могут быть изменены производителем в соответствии с модернизацией ассортимента без предварительного уведомления.

■ Подключение к CMS и Web

■ CMS - сетевое клиентское ПО

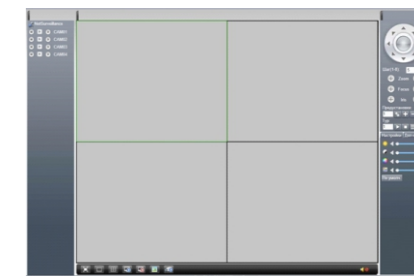
Подключите видеорегистратор к локальной сети (LAN) Запустите программу [CMS Setup] и следуйте инструкциям программы. **В процессе установки антивирус может сообщать о вирусе в файле**, это связано с поддержкой оборудования других производителей и никакого вируса на самом деле нет. При первом запуске программа предложит установить пароль, нажмите кнопку «OK».



В главном меню выберите пункт система и в нем подпункт устройство. В появившемся окне добавьте новую область, например, магазин. Для добавления устройства выберите область магазин и нажмите на кнопку «+Устройство», далее во всплывающем окне выберите поиск IP. Если устройство и компьютер правильно подключены к компьютерной сети, то в списке появится найденное устройство. Выберите появившееся устройство и нажмите добавить. Закройте все окна кроме основного, в левой части вы увидите добавленное устройство, для его активации щелкните левой 2 раза левой кнопкой мыши. Также данные регистраторы можно подключить к CMS Vision. В поиске устройств необходимо будет выбрать вместо D/N/I 2013 тип устройства DVR2011
Значения по умолчанию
User name: admin
Password:

■ Web

ID: admin / без пароля
Введите IP адрес регистратора в адресную строку Internet Explorer.

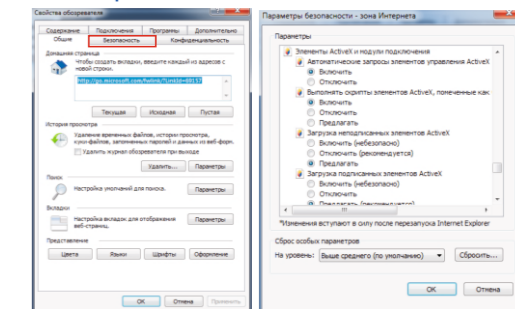


Для просмотра изображения и мониторинга необходимо скачать с регистратора и установить элемент управления Active-X, при подключении предложение скачать появится автоматически. Убедитесь что загрузка надстроек Active-X разрешена в Internet Explorer.

■ Как разрешить надстройки Active-X в Internet Explorer

Зайдите в "Сервис" -> "Свойства обозревателя"

Выберите вкладку "Безопасность" и нажмите кнопку "Другой..." В появившемся списке найдите "Элементы ActiveX и модули подключения" и для каждого пункта в списке выберите "Включить" или "Предлагать" Сохраните изменения и перезапустите Internet Explorer



■ Условия хранения и транспортировки

Хранение продукции осуществляется в закрытом помещении при отсутствии агрессивной среды в виде паров кислот или щелочей. Температура окружающего воздуха от -45°C до +50°C; относительная влажность воздуха не более 95% при температуре 25°C.

Транспортировку осуществлять в таре, исключающей смещение упакованных изделий друг относительно друга, ударные воздействия и прямое попадание атмосферных осадков. Погрузка и выгрузка коробок с изделиями должна проводиться со всеми предосторожностями, исключающими удары и повреждения коробок. Температура окружающей среды при транспортировке от -60°C до +70°C при относительной влажности до 98% при температуре +25°C.



AHD DVR PTX-AHD1606



Настройки по умолчанию (ID: admin / без пароля)

Особенности:

- Процессор нового поколения «HiSilicon 3531»
- Гибридный режим AHD+Analog: 2+14 | 4+12 | 6+10 | 8+8 | 10+6 | 12+4 | 14+2
- AHD+IP: 4+4
- AHD+IP+Analog: 2+2+4
- Количество каналов Видео 16 BNC
- Количество каналов Аудио 6 RCA
- Программное обеспечение: Embedded Linux
- Формат записи H.264
- Видеовыходы 1-HDMI, 1-VGA
- Аудиовыходы 1-RCA
- Запись: 16x(AHD и/или 960Н) или 4x(AHD или 960Н)+4x720P(IP) или 8x720P(IP)+1x1080P(IP) или 4x1080P(IP)
- Воспроизведение: (1x25к/с+3x5к/с для AHD и/или 960Н) или (4x25к/с для AHD или 960Н + 4x25к/с для 720P(IP)) или (8x25к/с для 720P(IP) + 1x25к/с для 1080P(IP)) или (4x25к/с для 1080P(IP))
- Отображение: 16x(AHD и/или 960Н) или 4x(AHD или 960Н)+4x720P(IP) или 8x720P(IP)+1x1080P(IP) или 4x1080P(IP)
- Жесткие диски 2xSATA HDD до 4Тб, функция зеркалирования, аналог RAID
- Дальность передачи видеосигнала до 500м без потери качества
- Детектор движения по каждому каналу
- PTZ управление по RS-485
- Способы архивации: USB HDD, USB-flash, загрузка по сети, просмотр на ПК
- Управление видеорегистратором: Пульт ДУ; USB-мышь; Web интерфейс; CMS
- Сетевое управление: WEB сервер, CMS, Облачный сервис P2P
- Мобильные платформы: iOS, Android
- Поддержка: GPRS, 3G
- Габаритные размеры: 343x267x70 мм
- Номинальная частота 50 Гц

⚠ Внимание!!!

При неправильной установке батарей возможен взрыв. Батареи заменять

Ознакомьтесь пожалуйста с настоящей инструкцией, она может облегчить оперирование и помочь выполнить первичные настройки параметров. Также здесь описывается основной функционал регистраторов и принцип навигации по основному меню

Передняя панель



№	Описание
1	Индикация работы видеорегистратора
2	Индикация записи на жесткий диск
3	Индикация события/тревоги
4	Индикация работы жесткого диска
5	Индикация подключения к LAN
6	Кнопки навигации
7	Выбор деления экрана
8	Быстрая перемотка назад

№	Описание
9	Быстрая перемотка вперед
10	
11	Остановка записи / Включение записи
12	PTZ-управление
13	Кнопка входа в меню
14	Кнопка выхода из меню
15	ИК-приемник
16	USB-порт

Задняя панель



№	Описание
1	Видеовыходы
2	Аудиовыход
3	HDMI видеовыход
4	VGA видеовыход
5	Разъем RJ-45 для подключения к сети

№	Описание
6	USB разъемы
7	Аудиовыходы
8	RS-485 для подключения PTZ устройств
9	Разъем для подключения кабеля питания

Подготовка перед установкой

- Для защиты прибора от повреждений и обеспечить его нормальную работу, необходимо предотвратить попадание пыли, влаги, а так же избегать воздействия приборов с высоким током.

- Не рекомендуется устанавливать и размещать оборудование в местах, где могут быть препятствия для вентиляции, например, в узких корпусах или небольших шкафах. Настоятельно рекомендуется использовать прибор в помещении с контролируемой температурой и регулируемым напряжением. Не перегружайте розетки, так как это может привести к пожару или поражению электрическим током.

- Рекомендуется обеспечить бесперебойное питание устройства, например с помощью ИБП, или прибор должен, по крайней мере быть подключенным к устройству защиты от скачка напряжения, одобренному UL, CUL, или CSA. Не допускать попадания прямых солнечных лучей на прибор во избежании нагрева.

- Батареи не должны быть подвергнуты чрезмерному нагреву от солнечного света, огня и т.п

На сайте WWW.PROTO-X.NET Вы можете скачать:

- Полную версию инструкции
- Свежее программное обеспечение CMS
- Свежую прошивку для видеорегистраторов Proto-X

А также получить квалифицированную помощь в любом вопросе, связанным с продукцией ТМ Proto-X.

Гарантийный талон

Наименование

AHD видеорегистратор PTX-AHD1606

Заводской номер

Дата покупки

Подпись продавца

Место для печати

Изготовитель

“Энжитрон Лимитед”, Стр. 1010, Мирамар Тауэр, 132, Натан Род, Цимшантцу, Коулун, Гонконг

Импортер

ООО «Спектр»

644074, Российская Федерация, Омская область, г.Омск, ул. Конева, д. 22/2

Срок гарантии на видеорегистраторы составляет один год* с даты покупки оборудования. Этим талоном компания Proto-X подтверждает исправность данного изделия и берет на себя обязанность обеспечить бесплатное устранение всех неисправностей, возникших по вине изготовителя, при соблюдении условий гарантии. E-mail: support@proto-x.net

Год изготовления - первые четыре цифры штрих-кода.

Товар сертифицирован согласно ТР ТС 004/2011 и ТР ТС 020/2011. Аккредитованный орган по сертификации ООО Фирма "Сибтехстандарт".

Условия гарантии

1. В гарантийном талоне должно быть указано наименование модели, серийный номер, дата приобретения и печать компании, продавшей данное изделие.

2. Гарантия имеет силу на территории Российской Федерации и распространяется на изделие, приобретенное на территории Российской Федерации.

3. Гарантия покрывает только неисправности, которые возникли по вине изготовителя.

4. Не подлежит гарантийному ремонту оборудование с дефектами, возникшими вследствие: механических повреждений; нарушений требований по монтажу; несоблюдения условий эксплуатации, в том числе эксплуатации оборудования вне заявленного диапазона температур; несоблюдения требований подключения к электропитанию; стихийных бедствий (удар молнии, пожар, наводнение и т.п.), а также иных причин, находящихся вне контроля изготовителя; ремонта или внесения конструктивных изменений неуполномоченными лицами.

Претензий по внешнему виду и комплектности не имею

* - полная гарантия 12 месяцев.