

## ■ Спецификация

|                          |                           |   |
|--------------------------|---------------------------|---|
| Система                  | Процессор                 | Hi3520A   |
|                          | Операционная система      | SkyCell   |
|                          | Системные ресурсы         | Пентаплекс: наблюдение, запись, видео, воспроизведение, архивирование, работа в сети                |
|                          | Управление                | Передняя сенсорная панель, USB-мышь, дистанционное управление, сетевое управление                   |
| Видео                    | Язык                      | Русский/Английский  |
|                          | Входы                     | 16 каналов BNC (1.0V, 75Ω)  |
|                          | Выходы                    | 1 HDMI, 1 VGA, 1 BNC (1.0V, 75Ω)  |
| Аудио                    | Стандарт                  | PAL / NTSC  |
|                          | Входы                     | 8 каналов RCA (200-2800mV, 30KΩ)  |
| Дисплей                  | Выходы                    | 1 канал RCA   |
|                          | Деление экрана            | 1/4/9/16  |
|                          | Разрешение                | 1920x1080, 1600x1200, 1360x768, 1440x900, 1280x1024, 1024x768, 800x600                              |
| Запись                   | Экранные обозначения      | Время, имя камеры, потеря видео, детектор движения, закрытие камеры, запись                         |
|                          | Формат сжатия видео/аудио | H.264/G711  |
|                          | Разрешение                | Wd1 (928X576), D1 (704X576), HD1 (704X288), CIF (352X288)   |
|                          | Скорость                  | D1 100к/с   |
| Воспроизведение          | Качество изображения      | До 6Мб/с  |
|                          | Типы записи               | Запись вручную, непрерывная, по детектору, по тревоге, при потере видео                             |
|                          | Воспроизведение           | 1-16 каналы   |
|                          | Параметры поиска          | По времени (с точностью до секунды), дате, тревоге, детектору движения                              |
| Архивирование            | Скорость воспроизведения  | D1 - 100 к/с, HD1 - 200 к/с, CIF - 400 к/с  |
|                          | Функции воспроизведения   | Воспроизведение, пауза, остановка, ускорение, замедление, полноэкранный просмотр                    |
|                          | Способы архивирования     | USB HDD, USB-flash, загрузка по сети  |
| Детектор Тревога         | Тревожные события         | Запись, снимки, отправка по E-mail, тревога   |
|                          | Область детекции          | Установка 192-х областей детекции (12x16), 6 уровней чувствительности                               |
|                          | Тревож. вход              | 4   |
| Сеть                     | Тревож. выход             | 1   |
|                          | Порт                      | RJ-45 port (10/100M)  |
|                          | Сетевые функции           | TCP/IP, UDP, DHCP, IP Filter, PPPOE, FTP, DNS, DDNS, NTP, UPNP, EMAIL, Сервер тревоги, ARSP         |
| Дополнительный интерфейс | Удаленные операции        | Наблюдение, PTZ контроль, воспроизведение, системные настройки, загрузка файлов, информация журнала |
|                          | Жесткий диск              | 2 SATA до 3Tb (каждый)  |
|                          | Управление HDD            | Audio: 28.8 Mb/ch/H, Video 50-900 Mb/ch/H   |
| Описание                 | USB интерфейс             | 3 USB порта: для подключения мыши и архивирования   |
|                          | RS 485                    | PTZ контроль  |
|                          | Разъем                    | 1U, 340мм x 265мм x 60мм  |
| Рабочие условия          | Вес                       | 2,52KG  |
|                          | Питание                   | DC 12V, 5A  |
|                          | Рабочие условия           | -10°C~+55°C / 10~90%RH/86~106кпа  |

## ■ Первичная настройка

### ■ Первичная настройка

После подключения камер и мониторов к регистратору, пожалуйста ознакомьтесь с инструкцией быстрой настройки для конфигурирования системы.

### ■ Установка регистратора

1. Убедитесь что камеры и мониторы подключены к регистратору
2. Регистратор должен быть установлен на чистую устойчивую поверхность. Регистратор не должен подвергаться воздействию прямых солнечных лучей. Температура воздуха в аппаратной комнате не должна превышать рекомендованного значения.
3. Процесс загрузки регистратора не рекомендуется прерывать нажатием кнопок на передней панели, мышке или ИК пульте. Не отключайте регистратор в процессе загрузки. Для питания регистратора рекомендуется применять бесперебойный источник питания UPS, для предотвращения сбоев в работе регистратора.

### ■ Первый вход в систему

Для входа в основное меню, нажмите кнопку [Menu] на передней панели или щелкните кнопку мыши. Значения по умолчанию для входа в систему:  
Пользователь: Admin  
Пароль: без пароля, оставьте это поле пустым.

### ■ Основное меню

Основное меню выполнено в виде графического интерфейса. Оно состоит из разделов, каждый раздел содержит настройки принадлежащие к теме раздела. Любой раздел и его подменю может быть выбрано мышкой, кнопками передней панели и пульта ДУ

### ■ Перемещение по меню

Используйте USB мышь для удобства навигации по меню. Или пользуйтесь кнопками на передней панели или на пульте ДУ.  
- Для выбора подсвеченного пункта меню нажимайте кнопку [Enter]  
- Для перемещения по пунктам меню используйте кнопки  $\leftarrow$   $\rightarrow$   
- Для входа или выхода из пунктов меню нажимайте кнопку [Menu].

### ■ Настройка даты и времени

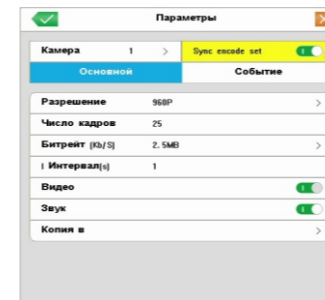
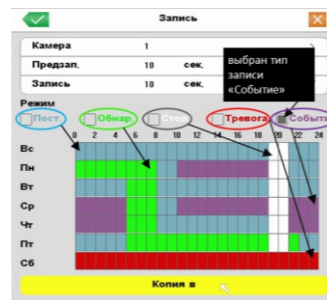
1. Войдите в меню "Общие"
2. Установите Год, Месяц, День, Часы, Минуты, Часовой пояс, Формат Даты и настройте дополнительные параметры.
3. Войдите в подменю "Аккаунт" и установите пароль на доступ к системе если необходимо.

### ■ Форматирование жесткого диска

При изменении даты / времени или при первом включении отформатируйте жесткий диск  
1. Войдите в подменю "HDD"  
2. Выберите диск и нажмите кнопку "Формат"  
3. По завершении перезагрузите регистратор.

### ■ Настройка записи

1. Войдите в подменю "Запись"
2. Для каждого дня недели можно настроить, в какой период времени необходимо вести постоянную запись («Пост.»), запись по обнаружению движения в области наблюдения видеокamеры («Обнар.»), запись по тревоге («Тревога»), запись по событию («Событие») или не вести запись совсем («Стоп»).
3. Войдите в подменю "Параметры", выберите разрешение, частоту кадров, качество и режим записи. Параметры настраиваются индивидуально для каждого канала или вы можете использовать функцию копирования и применить настройки для других камер.

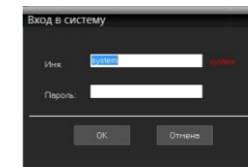


\* Внешний вид и технические характеристики оборудования могут быть изменены производителем в соответствии с модернизацией ассортимента без предварительного уведомления.

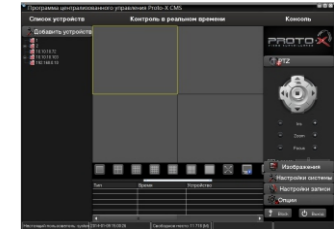
## ■ Подключение к CMS и Web

### ■ CMS - сетевое клиентское ПО

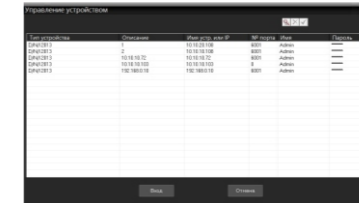
Подключение к регистратору по сети  
- Запустите программу [CMS Setup] при первом запуске программа предложит установить пароль  
В процессе установки антивирус может сообщать о вирусе в файле, это связано с поддержкой оборудования других производителей и никакого вируса на самом деле нет.



Щелкните правой кнопкой мыши по списку устройств и выберите добавить устройство.



В менеджере выберите [список устройств] и нажмите для создания нового, в появившемся окне нажмите "Автопоиск"



Порт по умолчанию #: 6001

ID: Admin / без пароля (заводские настройки)

### ■ Web

ID: Admin / без пароля  
Введите IP адрес регистратора в адресную строку Internet Explorer.

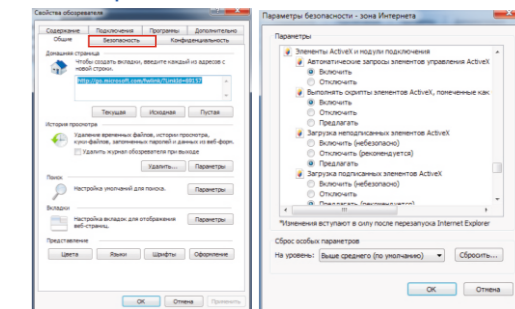
Для просмотра изображения и мониторинга необходимо скачать с регистратора и установить элемент управления Active-X, при подключении предложение скачать появится автоматически. Убедитесь что загрузка надстроек Active-X разрешена в Internet Explorer.



### ■ Как разрешить надстройки Active-X в Internet Explorer

Зайдите в "Сервис" -> "Свойства обозревателя"

Выберите вкладку "Безопасность" и нажмите кнопку "Другой...". В появившемся списке найдите "Элементы ActiveX и модули подключения" и для каждого пункта в списке выберите "Включить" или "Предлагать". Сохраните изменения и перезапустите Internet Explorer



### ■ Условия хранения и транспортировки

Хранение продукции осуществляется в закрытом помещении при отсутствии агрессивной среды в виде паров кислот или щелочей. Температура окружающего воздуха от -45°C до +50°C; относительная влажность воздуха не более 95% при температуре 25°C.

Транспортировку осуществлять в таре, исключающей смещение упакованных изделий друг относительно друга, ударные воздействия и прямое попадание атмосферных осадков. Погрузка и выгрузка коробок с изделиями должна проводиться со всеми предосторожностями, исключающими удары и повреждения коробок. Температура окружающей среды при транспортировке от -60°C до +70°C при относительной влажности до 98% при температуре +25°C.



Real-Time DVR H.264

PTX-M1608U



Настройки по умолчанию (ID: Admin / без пароля)

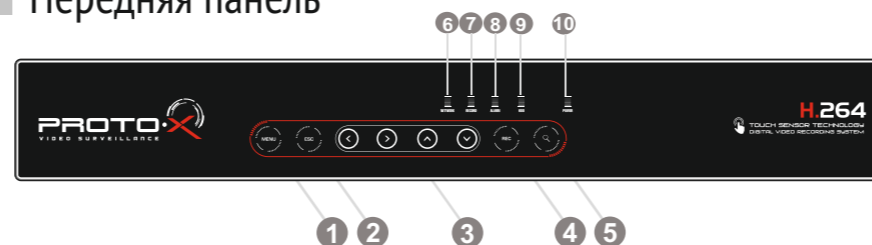
**Особенности:**

- Процессор нового поколения "HiSilicon"
- Количество каналов Видео 16 BNC
- Количество каналов Аудио 8 RCA
- Программное обеспечение SkyCell
- Формат записи H-264
- Выходы видео 1-HDMI, 1-VGA, 1-BNC, Выходы аудио, 1-RCA
- Тревожные входы/выходы 4/1
- Скорость записи D1 - 100 к/с
- 2 SATA HDD до 3Тб (каждый)
- Детектор движения по каждому каналу
- Способы архивации USB-HDD, USB-flash, загрузка по сети, просмотр на ПК
- Управление видеорегистратором: Сенсорная панель; Пульт ДУ; USB мышь; через Web; через CMS
- Управление PTZ по RS-485
- Сетевое управление: WEB сервер, CMS, до 5 пользователей. Dual Stream.
- Мобильные платформы: IOS (iPhone, iPad), Android
- Поддержка: GPRS, 3G, CDMA, EDGE
- Номинальная частота 50Гц
- Габаритные размеры: 330x270x60 мм

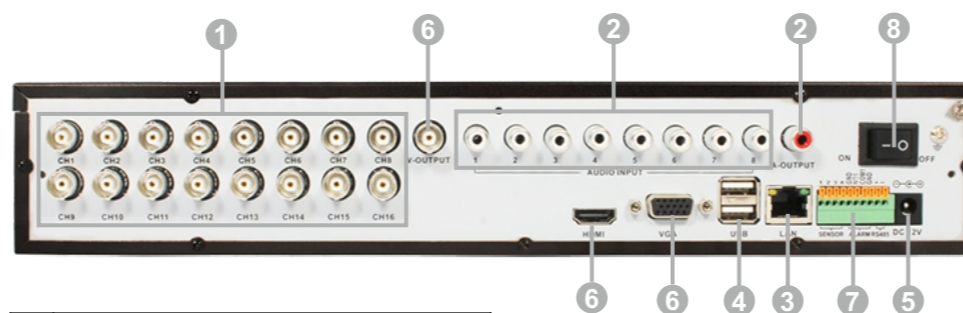
**Внимание!!!**

При неправильной установке батарей возможен взрыв. Батареи заменять только батареями того же типа.

Ознакомьтесь пожалуйста с настоящей инструкцией, она может облегчить оперирование и помочь выполнить первичные настройки параметров. Также здесь описывается основной функционал регистраторов и принцип навигации по основному меню

**Передняя панель**

| № | Описание                                    | №  | Описание                                    |
|---|---|----|---|
| 1 | Кнопка входа в меню регистратора            | 6  | Индикация режимов работы видеорегистратора  |
| 2 | Кнопка выхода из меню или подменю           | 7  | Кнопка входа в меню регистратора            |
| 3 | Кнопки навигации по меню и листания каналов | 8  | Кнопка выхода из меню или подменю           |
| 4 | Кнопка включения экстренной записи          | 9  | Кнопки навигации по меню и листания каналов |
| 5 | Кнопка вызова меню поиска записей           | 10 | Кнопка включения экстренной записи          |

**Задняя панель**

| № | Описание                        |
|---|---------------------------------|
| 1 | Видеовыходы                     |
| 2 | Аудиоканалы                     |
| 3 | Разъем подключения сети RJ-45   |
| 4 | USB входы                       |
| 5 | Вход питания                    |
| 6 | Видеовыходы                     |
| 7 | Тревожный вход и выходы и Rs485 |
| 8 | Кнопка включения                |

**Подготовка перед установкой**

- Для защиты прибора от повреждений и обеспечить его нормальную работу, необходимо предотвратить попадание пыли, влаги, а так же избегать воздействия приборов с высоким током.

- Не рекомендуется устанавливать и размещать оборудование в местах, где могут быть препятствия для вентиляции, например, в узких корпусах или небольших шкафах. Настоятельно рекомендуется использовать прибор в помещении с контролируемой температурой и регулируемым напряжением. Не перегружайте розетки, так как это может привести к пожару или поражению электрическим током.

- Рекомендуется обеспечить бесперебойное питание устройства, например с помощью ИБП, или прибор должен, по крайней мере быть подключенным к устройству защиты от скачка напряжения, одобренному UL, CUL, или CSA. Не допускать попадания прямых солнечных лучей на прибор во избежании нагрева.

- Батареи не должны быть подвергнуты чрезмерному нагреву от солнечного света, огня и т.п

На сайте [WWW.PROTO-X.NET](http://WWW.PROTO-X.NET) Вы можете скачать:

- Полную версию инструкции
- Свежее программное обеспечение CMS
- Свежую прошивку для видеорегистраторов Proto-X

А также получить квалифицированную помощь в любом вопросе, связанном с продукцией ТМ Proto-X.

**Гарантийный талон****Наименование**

Аналоговый видеорегистратор PTX-M1608U

**Заводской номер****Дата покупки****Подпись продавца**

Место для печати

**Изготовитель**

"Энжитрон Лимитед", Стр. 1010, Мирамар Тауэр, 132, Натан Род, Цимшантцу, Коулун, Гонконг

**Импортер**

ООО «Энжитрон Рус» 115191, РФ, г. Москва, ул. Б.Тюльская, д. 2, пом. 11А, ком. 12

Срок гарантии на продукцию Proto-X составляет **три года\*** с даты покупки оборудования. Этим талоном компания Proto-X подтверждает исправность данного изделия и берет на себя обязанность обеспечить бесплатное устранение всех неисправностей, возникших по вине изготовителя, при соблюдении условий гарантии. E-mail: support@proto-x.net

Год изготовления - первые четыре цифры штрих-кода.

Товар сертифицирован согласно ТР ТС 004/2011 и ТР ТС 020/2011. Аккредитованный орган по сертификации ООО Фирма "Сибтехстандарт".

**Условия гарантии**

**1. В гарантийном талоне должно быть указано наименование модели, серийный номер, дата приобретения и печать компании, продавшей данное изделие.**

**2. Гарантия имеет силу на территории Российской Федерации и распространяется на изделие, приобретенное на территории Российской Федерации.**

**3. Гарантия покрывает только неисправности, которые возникли по вине изготовителя.**

**4. Не подлежит гарантийному ремонту оборудование с дефектами, возникшими вследствие: механических повреждений; нарушений требований по монтажу; несоблюдений условий эксплуатации, в том числе эксплуатации оборудования вне заявленного диапазона температур; несоблюдения требований подключения к электропитанию; стихийных бедствий (удар молнии, пожар, наводнение и т.п.), а также иных причин, находящихся вне контроля изготовителя; ремонта или внесения конструктивных изменений неуполномоченными лицами.**

Претензий по внешнему виду и комплектности не имею \_\_\_\_\_

\* - полная гарантия 12 месяцев, 24 месяца бесплатное сервисное обслуживание.