

ПЕРСОНАЛЬНЫЙ АУДИО – ВИДЕО РЕГИСТРАТОР
«Страж-ПВР»

РУКОВОДСТВО ПО ЭКСПЛУАТАЦИИ



Москва 2015 г.

Содержание

Введение	3
Технические характеристики	4
Комплектность	5
Органы управления ПВР	6
Зарядка аккумуляторной батареи ПВР	8
Монтаж приспособления для крепления ПВР к одежде	8
Подключение к ПВР внешнего монитора	8
Включение и выключение ПВР	8
Работа с ПВР	9
Видеозапись	9
Фотосъемка	9
Описание и назначение функции «датчика нападения»	10
Минимальные системные требования к ЭВМ для работы ПО	10
Программное обеспечение «Страж-ПВР»	10
Работа с ПО Страж-Терминал	11

Введение

Настоящее Руководство по эксплуатации (далее РЭ) распространяется на персональный аудио – видео регистратор «Страж-ПВР» (далее - ПВР), который используется для непосредственного оснащения сотрудников организаций и предназначен для автономной синхронной аудио-видео фиксации окружающей обстановки в зоне несения службы сотрудником.

Персональный аудио - видео регистратор «Страж-ПВР» (далее - ПВР) предназначен для круглосуточной автономной видеозаписи в уличных условиях и в помещениях, служит для создания доказательной базы при правонарушениях, повышения дисциплины и обеспечения безопасности личного состава.

Конструктивно ПВР представляет собой прибор, в едином неразъемном корпусе которого размещены: видеокамера, микрофон, встроенное постоянное запоминающее устройство (далее - ПЗУ), аккумуляторная батарея, встроенные излучатели инфракрасного и видимого диапазонов, разъем мультисервисного порта, кнопки управления устройством.

Персональный аудио - видео регистратор «Страж-ПВР» сохраняет работоспособность при следующих условиях эксплуатации:

- температуры эксплуатации от -20 до +65°С;
- относительной влажности воздуха до 93% при температуре +25°С±2°С
- уровень пыле-влагозащитненности IP67.

Технические характеристики

Характеристика	Значение
Угол обзора видеокамеры:	
по диагонали -	160°
по горизонтали -	110°
Матрица	CMOS, 1/2.5", 5 Мр
Относительное отверстие объектива	F2.5
Чувствительность:	
при выключенной подсветке	1 лк
при включенной подсветке	0 лк
Возможность выбора режимов видеозаписи	848×480, 1280×720, 1920×1080
Формат видео	MPEG
Формат фото	JPG
Скорость записи	25 кадров в секунду
Возможность сегментирования видеозаписи в диапазоне	От 10 до 30 минут
Постоянное запоминающее устройство	Встроенная карта памяти, быстродействие (класс записи) 10 класс, объем 32 Гб
Интерфейс	USB 2.0
Емкость встроенного аккумулятора	2700 мА*час
Ток потребления	400 мА
Напряжение питания	3.7 В
Продолжительность автономной записи от встроенного аккумулятора	7 часов (в режиме 848×480, без подсветки)
Время зарядки от штатного зарядного устройства	4 часа
Габариты изделия, мм	85×60×30 (без крепления)
Масса изделия	120 г (без крепления)

Комплектность

В состав комплекта поставки персонального аудио – видео регистратора «Страж-ПВР» входит:

Персональный аудио – видео регистратор	1 шт.
Комплект креплений	1 к-т
Универсальное крепление на лацкан одежды или погон	1 шт.
Шнур для страховочного крепления ПВР к элементам форменной одежды и обмундирования	1 шт.
Адаптер питания от бортовой сети автомобиля 12 В	1 шт.
Мультисервисный кабель	1 шт.
Зарядное устройство (адаптер питания от сети ~220В, 50Гц)	1 шт.
Специализированное программное обеспечение для копирования и просмотра записанной информации на ЭВМ (CD-диск)	1 шт.
Руководство по эксплуатации	1 шт.
Паспорт	1 шт.
Постоянное запоминающее устройство 32Гб	1 шт.
Упаковочная тара	1 шт.

Органы управления ПВР

Назначение и расположение органов управления ПВР приведено на рисунке 1.

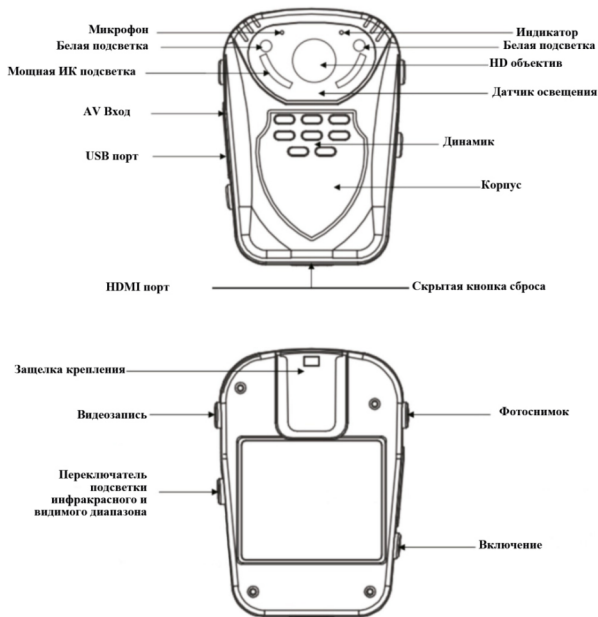


Рис. 1

Описание значения индикаторов:

Режим ожидания

Зеленый индикатор непрерывно горит – ПВР включен, запись не включена, активирован режим ожидания.

Режим аудио-видеозаписи

Мигает красный светодиод, при включении записи раздается короткий звуковой сигнал.

Режим фотосъемка

Горит зеленый индикатор, при нажатии кнопки фотографирования раздается короткий звуковой сигнал.

При подключении ПВР к адаптеру питания или к ЭВМ

Состояние ПВР	Процесс зарядки	Полностью заряжен
Включен	Цвет индикатора меняется с зеленого на красный	Цвет индикатора меняется с красного на зеленый
Выключен	Горит красный индикатор	Индикация отключается
Соединение с ЭВМ установлено	Цвет индикатора меняется с зеленого на оранжевый	Цвет индикатора меняется с оранжевого на зеленый

Зарядка аккумуляторной батареи ПВР


Для зарядки аккумуляторной батареи используйте адаптер питания от сети ~220В и мультисервисный кабель. Вставьте разъем мультисервисного кабеля в USB-порт под заглушкой ПВР. В USB-порт адаптера питания установите свободный конец мультисервисного кабеля, после чего подключите адаптер в розетку 220В.


Процесс зарядки аккумуляторной батареи ПВР от 0 до 100% длится до 4 часов при использовании адаптера питания от сети ~220В из комплекта поставки ПВР.

Монтаж приспособления для крепления ПВР к одежде

Для монтажа приспособления для крепления насадите его на нижнюю грань ПВР со стороны задней крышки. Нажмите на приспособление для крепления и доведите его до щелчка для его установки на корпусе ПВР. Контролируйте надежность установки приспособления для крепления.

Включение и выключение ПВР

Для включения ПВР нажмите и удерживайте в течение 5 секунд клавишу «  », после включения раздастся звуковой сигнал и непрерывно включится зеленый индикатор, означающий, что устройство работает в режиме ожидания.


Для выключения ПВР также нажмите и удерживайте в течение 3 секунд клавишу «  » до тех пор, пока не услышите звуковой сигнал, после которого зеленый индикатор погаснет.


Работа с ПВР

Перед началом работы с ПВР подготовьте устройство, убедитесь в достаточном уровне заряда аккумуляторной батареи, закрепите ПВР на одежде, используя приспособление для крепления так, чтобы аудио-видеозапись окружающей обстановки производилась перед сотрудником. Используйте ПВР по назначению.

При работе ПВР в условиях с низким уровнем освещенности ИК подсветка включится автоматически, для включения белой подсветки нажмите ОК.


Видеозапись

В режиме ожидания после включения ПВР нажмите клавишу «  » для начала аудио-видеозаписи, после чего зеленый индикатор погаснет.

Для остановки ведения аудио-видеозаписи нажмите клавишу «  ». После остановки ведения аудио-видеозаписи ПВР перейдет в режим ожидания, включится зеленый индикатор.

Видеозаписи сохраняются на встроенную карту памяти в виде фрагментов в формате «.mp4», продолжительность фрагментов аудио-видеозаписей можно задать при настройке ПВР от 10 до 30 минут.

Фотосъемка

В режиме ожидания ПВР нажмите клавишу «  » для сохранения фотоснимка, раздастся звуковой сигнал. Фотографии сохраняются на встроенную карту памяти в формате «.jpg».

Описание и назначение функции «датчика нападения»

При работе ПВР в режиме ожидания в момент нападения на сотрудника, в результате резкой вибрации, автоматически включится видеозапись. Для отключения записи кратковременно нажмите кнопку записи.

Минимальные системные требования к ЭВМ для работы

ПО «Страж-ПВР»:

Операционная система: Windows 7;

Процессор: Dual Core CPU 2.0 GHz;

Память: 1 GB RAM;

Свободное место на диске HDD: не менее 500 Мб.

Программное обеспечение «Страж-ПВР»

Программное обеспечение «Страж» специально разработано для работы с ПВР. ПО «Страж» служит для архивирования записей, их поиска и воспроизведения, а также копирования на внешний носитель выбранных записей и составления отчета.

Имя пользователя для работы с ПО «Страж» по умолчанию – admin,

Пароль администратора по умолчанию - 123456

Установка ПО «Страж» на ЭВМ

Установку и настройку ПО Страж-Терминал и ПО Страж-Сервер должны выполнять авторизованные производителем сотрудники.

Работа с ПО Страж-Терминал

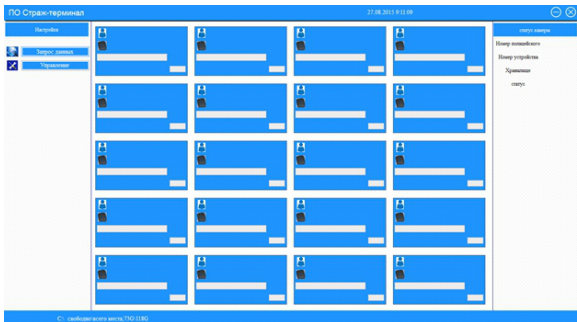
При включении терминала появится следующее окно:

Имя	admin
Пароль	
Войти	Отмена

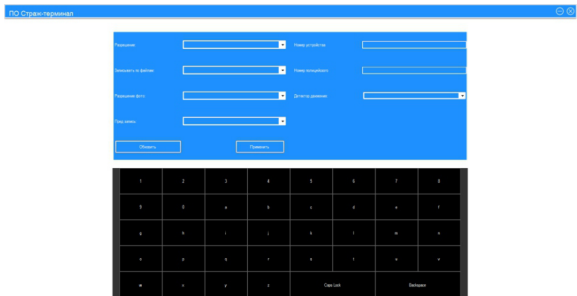
1	2	3	4	5	6	7	8
9	0	a	b	c	d	e	f
g	h	i	j	k	l	m	n
o	p	q	r	s	t	u	v
w	x	y	z	Caps Lock		Backspace	

Пароль по умолчанию: 123456

После нажатия кнопки Войти откроется основное окно терминала:

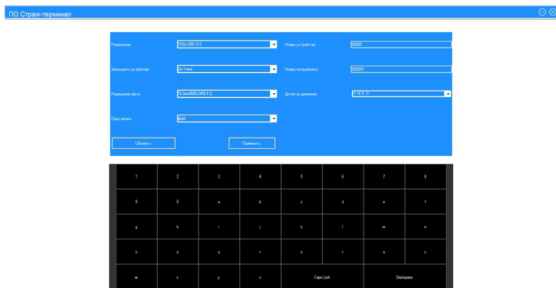


Войдите во вкладку управление, откроется окно вида:



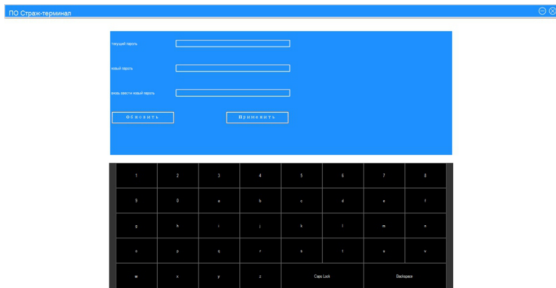
Включите устройство Страж-ПВР и подключите его к терминалу через мультисервисный разъем.

Нажмите кнопку Обновить, данные устройства будут считаны:



Задайте Номер устройства и Номер полицейского, нажмите кнопку Применить, параметры будут сохранены в устройстве. Прделайте эту операцию со всеми имеющимися устройствами Страж-ПВР.

Для смены пароля доступа к системе Страж-терминал нужно нажать кнопку Пароль внизу экрана, откроется меню настройки пароля:

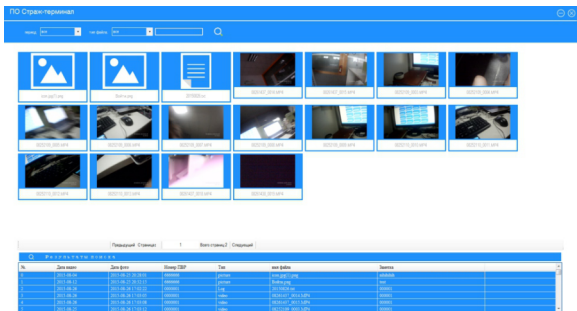


Выйдите из режима управления, нажав крестик в верхнем правом углу экрана. Теперь можно подключить все устройства к терминалу одновременно:

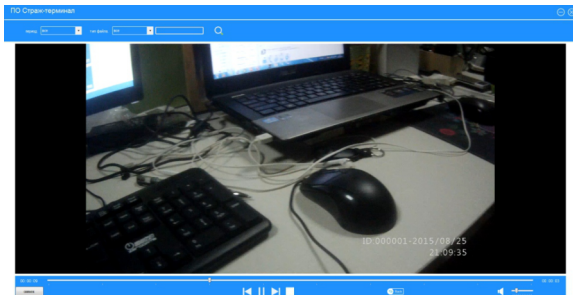


Будет отображаться процесс загрузки файлов и заряда батареи.

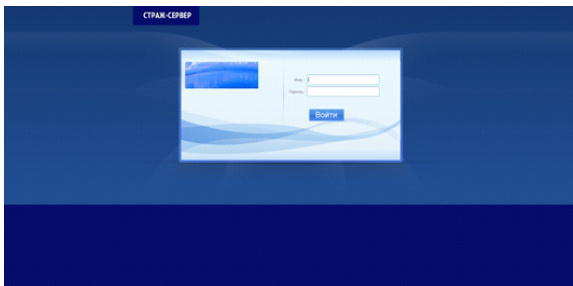
Для просмотра записанных файлов нужно открыть меню Запрос данных и выполнить поиск, выбрав период и тип файлов:



Для просмотра нужного файла следует дважды щелкнуть по нему левой кнопкой мыши:

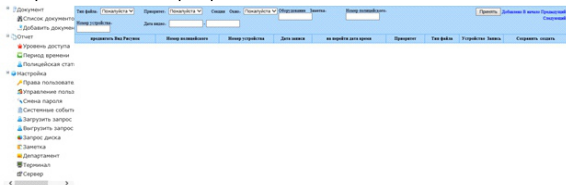


Для того, чтобы сохранить кадр, нужно нажать кнопку снимок.
Для вырезки фрагмента записи нужно ввести время начала и конца вырезки и нажать кнопку вырезать.
Для управления терминалами, подразделениями, базой данных записей и сотрудников используется система Страж-сервер.
Для запуска сервера необходимо открыть браузер и ввести в адресную строку: localhost:8080

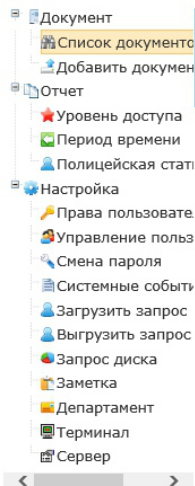


По умолчанию Имя: admin, Пароль: 123456

Откроется меню сервера:



Слева есть список доступных возможностей сервера

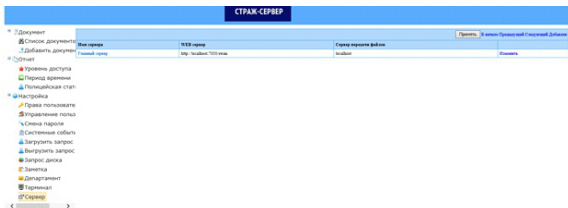


В строке сервер выполняется настройка всех серверов системы

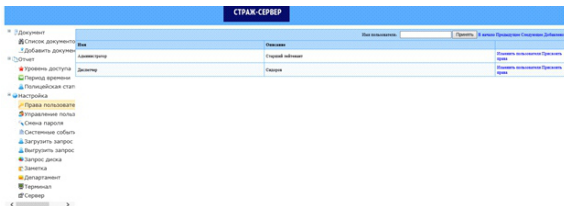
Изменить

Информация сервера	
Имя сервера	Главный сервер x
Серверы:	http://localhost:7050/swa
Пользователи:	admin
Пароль:	123456
Сервер передачи файлов:	localhost
Аккаунт передачи файлов:	fswan
Пароль передачи файлов:	fswan
Загружено:	00:09
Приоритет:	Низкий v

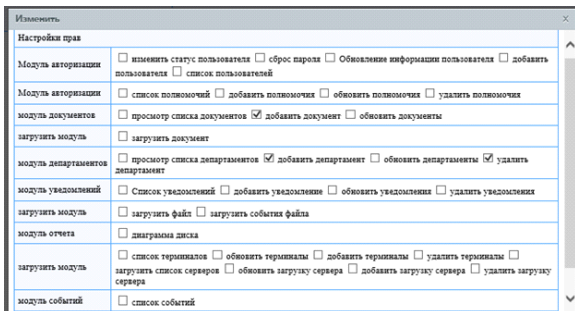
Принять Отмена



В меню права пользователя назначается разграничение прав сотрудников, имеющих доступ к управлению сервером.



Здесь же задаются доступные возможности управления для каждого пользователя



В меню управление пользователями задается привязка всех полицейских к их персональным устройствам Страж-ПВР.

Изменить

Изменить пользователя			
Имя для входа	<input type="text" value="Sidorov"/> x	Роль:	<input type="text" value="Диспетчер"/> ▾
Имя пользователя:	<input type="text" value="Сидоров"/>	Номер полицейского:	<input type="text" value="234"/>
Номер устройства:	<input type="text" value="6666666"/>	Телефон:	<input type="text" value="1332222"/>
Департамент:	<input type="text" value="Главное управление"/> ▾		
<input type="button" value="Принять"/> <input type="button" value="Отмена"/>			

В меню список документов производится поиск записей по всем терминалам согласно заданным фильтрам, типу файлов, приоритету, департаменту, заметкам, номеру полицейского или его ФИО, номеру устройства, дате:

СТРАЖ-СЕРВЕР

Документ

Тип файла: | Протокол: | Ссылка: | Управление: | Номер устройства: | | |

Добавить документ

Имя устройства: | Дата ввода:

Очистить

Уровень доступа
 Период времени
 Полиграфическая станция
 настройки

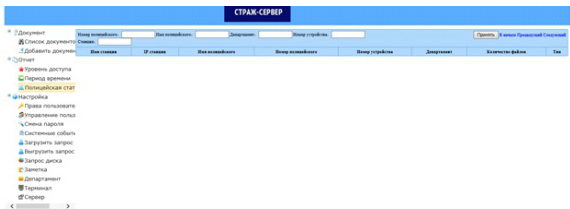
Права пользователя
 Управление логикой
 Система напарника
 Системные события
 Загрузить запрос
 Выгрузить запрос
 Закрыть диалог
 Заметка
 Департамент
 Терминал
 Скрытие

← [список] →

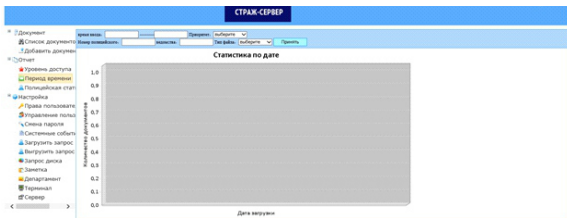
В результате поиска файлы будут представлены в виде списка с отображением их параметров:

Имя файла	ID файла	Дата	Время	Действия
Скриншот терминала	000001	2017-08-21	2017-08-20 17:04:48.9	Просмотр Загрузка Выгрузка
Скриншот терминала	000002	2017-08-21	2017-08-20 17:04:48.9	Просмотр Загрузка Выгрузка
Скриншот терминала	000003	2017-08-21	2017-08-20 17:04:48.9	Просмотр Загрузка Выгрузка
Скриншот терминала	000004	2017-08-21	2017-08-20 17:04:48.9	Просмотр Загрузка Выгрузка

Тут отображаются все файлы, включая стоп кадры и вырезки, сделанные на терминале при просмотре записей
 Любой файл можно просмотреть и создать заметку к нему
 Для отображения статистики загрузок с учетом фильтров нужно зайти в меню **Полицейская статистика**:



Для предоставления информации о хронологии загрузок нужно открыть меню **Период времени**:



Для отображения информации о загрузенности дисков сервера нужно зайти в меню Запрос диска:

