

ГАРАНТИЙНЫЙ ТАЛОН

Полное наименование

Proto IP-D20F36IR

Заводской номер

Дата покупки

Подпись продавца

Место для печати

Срок гарантии на продукцию Proto-X составляет три года с даты покупки оборудования. Этим талоном компания Proto-X подтверждает исправность данного изделия и берет на себя обязанность обеспечить бесплатное устранение всех неисправностей, возникших по вине изготовителя, при соблюдении условий гарантии.

Условия гарантии

1. В гарантийном талоне должно быть указано наименование модели, серийный номер, дата приобретения и печать компании, продавшей данное изделие.
2. Гарантия имеет силу на территории Российской Федерации и распространяется на изделие, приобретенное на территории Российской Федерации.
3. Гарантия покрывает только неисправности, которые возникли по вине изготовителя.
4. Не подлежит гарантийному ремонту оборудование с дефектами, возникшими вследствие: механических повреждений; нарушений требований по монтажу; несоблюдений условий эксплуатации, в том числе эксплуатации оборудования вне заявленного диапазона температур; несоблюдения требований подключения к электропитанию; стихийных бедствий (удар молнии, пожар, наводнение и т.п.), а также иных причин, находящихся вне контроля изготовителя; ремонта или внесения конструктивных изменений неуполномоченными лицами.

Претензий по внешнему виду и комплектности не имею _____

Proto IP-D20F36IR Network Dome IR Camera



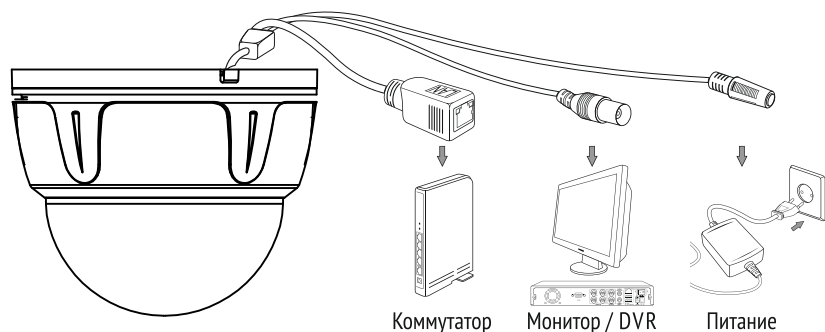
Купольная IP камера с ИК подсветкой, оснащенная DSP процессором "HiSilicon" и современным CMOS сенсором 1/2.5" Aptina Ultra Low Illumination с прогрессивной технологией A-Pix. Камера оснащена фиксированным светосильным 3,6 мм объективом 3Мр, F=2.0. Поддерживается стандарт ONVIF, двойной поток H.264 (1080p/30fps и D1/30fps). Для съемки в ночное время камера оснащена инфракрасной подсветкой, состоящей из 30 диодов и механическим ИК фильтром. Камера поддерживает управление с помощью WEB интерфейса, а также CMS и мобильных клиентов (iOS и Android). Современный дизайн корпуса удачно впишется в любой интерьер.

Камера	Сенсор	5 Мрх 1/2.5" Aptina CMOS, прогрессивный метод сканирования
	DSP	Hi3516 DSP, аппаратное сжатие
	ИК-диоды	30 шт
	Дальность ИК	30 м
	Чувствительность	Color 0.6Lux/F1.2,B/W 0.0 Lux (IR-on)
	Электронный затвор	1/50(1/60)s-1/100,000s
	Объектив	Фиксированный 3,6 мм, F=2.0
Видео	Цифровой ZOOM	10x
	Метод сжатия	H.264
	Видео поток	Real-time PAL 25fps,NTSC 30fps 1-30fps Регулируемый
	Битрейт	32Kbps-8000Kbps Регулируемый
Изображение	Аудио кодек	Нет
	Разрешение	Основной поток 2Мр (1920x1080), 1Мр(1280*720) Дополнительный D1(704x576) и CIF(352x288)
Сеть	Параметры картинки	Яркость, контрастность, насыщенность, настраиваемый уровень качества
	Протокол	RTSP, FTP, PPPoE, DHCP, TCP / IP, HTTP, UDP, RTP / RTCP, UPNP, SMTP, DDNS, DNS
Интерфейс	Тревоги	Детектор движения
	LAN	Rj45 10M/100 Mb Ethernet port
Описание	Видео выход	1CH видео выход, поддержка CVBS
	Рабочие условия	-10°C--+55°C
	Питание	DC 12V, 180mA (380mA с ИК)

ОПИСАНИЕ

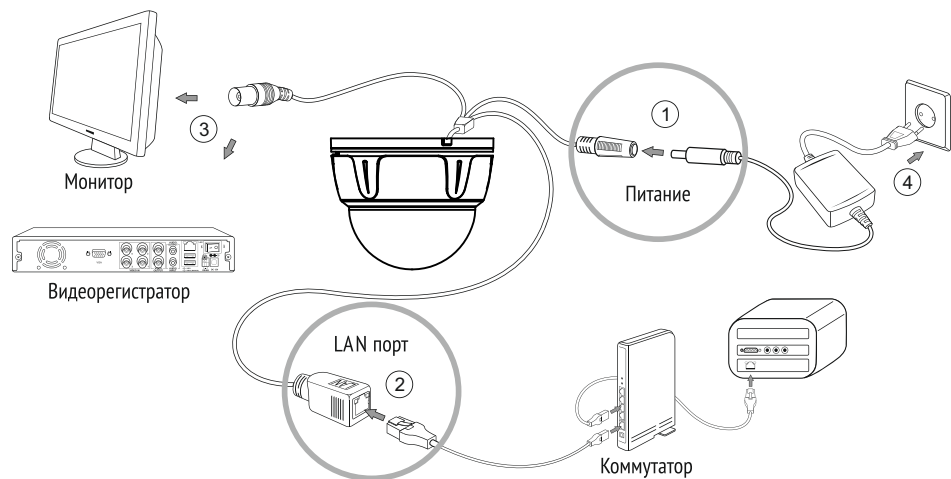
- ☒ DSP HiSilicon 2.0 Mpix Real Time
- ☒ Минимальная освещенность цвет-0.6 Лк, ч/б - 0 Лк (IR On)
- ☒ Двойной поток H.264 (1080p/30fps и D1/30fps)
- ☒ Кодек H.264 с VBR до 8Mbps
- ☒ Поддержка ONVIF, Cloud, PoE
- ☒ 30 встроенных ИК диодов / дальность подсветки: до 30 м
- ☒ Механический ИК фильтр (ICR)
- ☒ Фиксированный светосильный 3.6 мм объектив 3Мр, F=2.0
- ☒ Аналоговый выход
- ☒ RJ45 Ethernet 10/100M, поддержка RTSP/DHCP/DDNS/UPNP/SNMP
- ☒ ActiveX WEB клиент, CMS клиент (поддержка до 64 устройств)
- ☒ Полнофункциональный мобильный клиент (для платформ iOS, Android)
- ☒ Корпус для установки внутри помещений
- ☒ Диапазон рабочих температур: -10°C ~ +55°C
- ☒ Питание 12 В / 180мА (380 мА с ИК)

СХЕМА ПОДКЛЮЧЕНИЯ



НАСТРОЙКА ПОДКЛЮЧЕНИЯ

Подготовьте камеру, компьютер и коммутатор для подключения. Убедитесь, что ваш компьютер и коммутатор имеют свободные LAN порты для подключения камеры.



1. Подключите камеру к адаптеру питания.
2. Воспользуйтесь сетевым кабелем для подключения камеры и ПК к коммутатору. Подключите один конец кабеля в порт LAN камеры, а другой - в порт LAN коммутатора. Прделайте ту же операцию для ПК.
3. При необходимости вы можете с помощью видеовыхода подключить камеру к монитору или видеорегистратору.
4. Подключите питание ПК, коммутатора и камеры.

ПРОБЛЕМА И РЕШЕНИЕ

1. Нет изображения

- ☒ Проверьте напряжение питания и ток потребления камеры.
- ☒ Проверьте все подключения, возможно коннектор видео не подключен или подключен не корректно.

2. На изображении видны движущиеся полосы или рябь.

- ☒ Возможно помеха в источнике питания, используйте фильтр.
- ☒ Проверьте монитор и прочее оборудование видео.

3. Непрерывное переключение режима баланса белого

- ☒ В поле зрения видеокамеры находится источник люминесцентного освещения.
- ☒ Изменение поля зрения камеры, увеличение дистанции между камерой и лампами, а также уменьшение количества люминесцентных ламп устранил проблему.
- ☒ Используйте камеру и источник питания с внешней синхронизацией.

4. Изображение пропадает или сильно искажено

- ☒ Питание не стабильно.
- ☒ Подключение видеокабеля не корректно или он имеет слишком высокое волновое сопротивление.

ТЕХНИКА БЕЗОПАСНОСТИ

- ☒ Перед установкой проверьте тип и напряжение питания камеры, а также потребляемый ею ток. Убедитесь, что измеренные параметры соответствуют паспортным. Убедитесь, что используемый источник питания соответствует необходимым параметрам и подключайте камеру только после завершения монтажа.
- ☒ Не используйте камеру за пределами температурного диапазона -10°C ~ +55°C, и при относительной влажности выше 95%.
- ☒ Не подвергайте видеокамеру радиоактивному и рентгеновскому облучению, это может привести к повреждению оптического сенсора.
- ☒ Не помещайте камеру в воду или очень влажную среду, это может привести к выходу ее из строя.
- ☒ Не направляйте камеру на источники очень яркого света, если не включен режим автоматического затемнения.
- ☒ При загрязнении прозрачных элементов видеокамеры вытрите их мягкой чистой тканью.
- ☒ При монтаже камеры рекомендуется установить элементы грозозащиты, также отключайте питание и отсоединяйте видео кабель от камеры во время грозы.

ПОМОЩЬ

Посетите сайт Proto-X в Интернет: WWW.PROTO-X.NET

На сайте Proto-X Вы можете скачать:

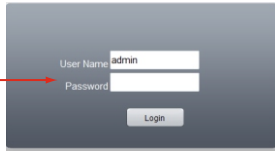
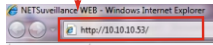
- ☒ Инструкции по настройке меню
- ☒ Каталоги оборудования видеонаблюдения Proto-X
- ☒ А также получить квалифицированную помощь в любом вопросе, связанным с продукцией торговой марки Proto-X.

ШАГ 3. ВХОД НА ГЛАВНУЮ СТРАНИЦУ

1 Начало

Откройте новое окно Internet Explorer
Введите IP-адрес камеры и введите имя пользователя (User Name) "Admin", строку пароль (Password) оставьте пустой

- Введите IP-адрес, который вы только что настроили



Когда появится окно авторизации введите в поле "User Name" имя пользователя "Admin", а поле "Password" оставьте пустым

2 WEB-интерфейс

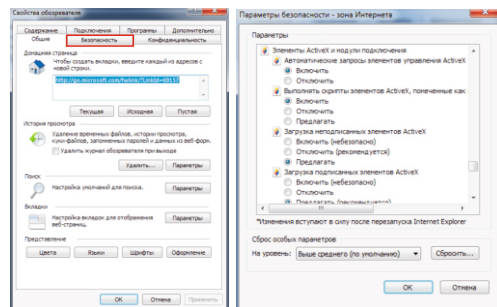
Когда будут приняты имя пользователя и пароль вы попадаете на страницу WEB-интерфейса камеры



ШАГ 4. КАК РАЗРЕШИТЬ НАДСТРОЙКИ ACTIVE-X В INTERNET EXPLORER

Зайдите в "Сервис" -> "Свойства обозревателя"

Выберите вкладку "Безопасность" и нажмите кнопку "Другой..." В появившемся списке найдите "Элементы ActiveX и модули подключения" и для каждого пункта в списке выберите "Включить" или "Предлагать"
Сохраните изменения и перезапустите Internet Explorer



ШАГ 1. НАСТРОЙКА КАМЕРЫ

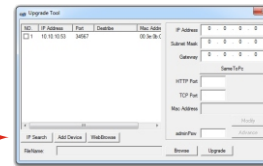
1 Начало

Установите и запустите программу Upgrade с прилагаемого компакт-диска.



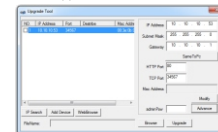
2 Поиск камеры.

Нажмите кнопку "IP Search" для поиска IP камеры в локальной сети. Настраенный IP адрес по умолчанию 192.168.1.10 отобразится на экране.



3 Изменение IP-адреса и связанные с ним сетевые настройки.

Когда вы найдете камеру, нажмите на нее и настройки отобразятся на правой стороне программы. Вы можете изменять сетевые настройки камер, столько раз сколько вам необходимо.



Введите необходимые сетевые настройки

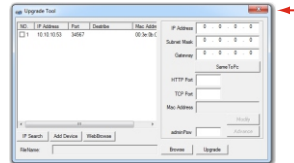
Вы можете ввести новые параметры IP-адреса, маску сети и шлюз, сохранить настройки, не изменяя другие поля

4 Применение настроек



Нажмите кнопку "Modify" для применения новых настроек.

5 Подтверждение



Нажмите кнопку "X" для выхода, после того как все настройки были сохранены.

Примечание: Если эта программа не может работать правильно, убедитесь, что она не блокируется антивирусом или брандмауэром

ШАГ 2. ИЗМЕНЕНИЕ НАСТРОЕК INTERNET EXPLORER

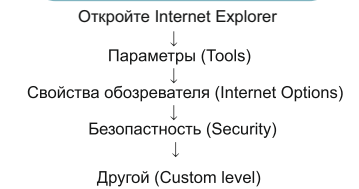
1 Начало

Запустите Internet Explorer

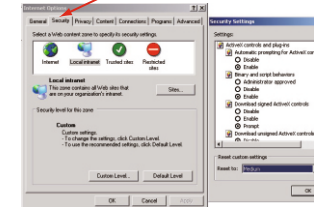
2 Проверка

Убедитесь, что установлен второй уровень безопасности средней (medium), который используется обычно по умолчанию

Шаги



Убедитесь что опция security level установлен на втором уровне (medium)



Примечание: этот продукт поддерживает Internet Explorer 6.0 или выше.

Нажмите кнопку "OK" чтобы выйти

Внимание

1. Пожалуйста, обратитесь к руководству пользователя для более детального объяснения установки оборудования.
2. Там, где нет доступного коммутатора, возможно производить поиск и установку камеры с использованием прямого сетевого подключения к компьютеру. Тем не менее, вам может понадобиться изменить способ и настройки подключения на ПК. Рекомендуется привлечь квалифицированного инженера по связи или выполнить прямое подключение самостоятельно, используя руководство пользователя