

## ■ Спецификация

Система	Процессор:	HiSilicon 3521A
	Гибридный режим	AHD, TVI, CVI, CVBS, IP
	Операционная система	Embedded LINUX
	Системные ресурсы	Пентаплекс: наблюдение, запись, видео, воспроизведение, архивирование, работа в сети
Управление	Управление	USB-мышь, дистанционное управление, сетевое управление
	Язык	Русский/Английский
	Входы	16 каналов BNC (1.0V, 75Ω)
Видео	Выходы	1 HDMI, 1 VGA, 1 BNC
	Стандарт	PAL / NTSC
	Входы	2 канала RCA (200-3000mV, 30KΩ)
Аудио	Выходы	1 канал
	Деление экрана	1/4/9/16
Дисплей	Разрешение	1920x1080, 1280x1024, 1280x720, 1024x768
	Экранные обозначения	Время, имя камеры, потеря видео, детектор движения, запись
	Формат сжатия видео/аудио	H.264/G711
Запись	Разрешение	1080N(960x1080), 720P (1280x720), 960N (960x576)
	Скорость	16 каналов 1080N (1-12 к/с на канал, 190 к/с всего для PAL)
	Битрейт, kb/s	572-2290
	Типы записи	Запись вручную, непрерывная, по событию
Воспроизведение	Воспроизведение	1-4/5-8/9-12/13-16
	Параметры поиска	По времени (с точностью до секунды), по дате, по событию
	Скорость воспроизведения	16 каналов 1080N с 12 к/с,
Архивирование	Функции воспроизведения	Воспроизведение, пауза, остановка, ускорение, замедление, полноэкранный просмотр
	Способы архивирования	USB HDD, USB-flash, загрузка по сети
Детектор Тревога	Реакция на событие	Запись, Снимки, Отправка на E-mail, Звуковое оповещение
	Область детекции	Установка 192-х областей детекции (12x16), 6 уровней чувствительности
	Тревож. вход	-
Сеть	Тревож. выход	-
	Порт	RJ-45 port (10/100M)
	Сетевые функции	TCP/IP, UDP, DHCP, PPPOE, FTP, DNS, DDNS, RTP/RTSP, NTP, UPNP, EMAIL, Сервер тревоги, 3G
	Удаленные операции	Наблюдение, PTZ контроль, воспроизведение, системные настройки, загрузка файлов, информация журнала
Дополнительный интерфейс	Жесткий диск	1 SATA до 8ТБ
	USB интерфейс	2 USB порта: для подключения устройств, архивирования
	RS485	управление PTZ устройствами
Описание	Размеры	254* 215* 42 мм
	Вес	1,1 кг
	Питание	DC12В, <15Вт (без HDD)
	Рабочие условия	Темп-ра: -10°С...+55°С; Влажность: 10-90%; Давление: 86-106кПа

## ■ Первичная настройка

### ■ Первичная настройка

После подключения видеокамер и мониторов к видеорегистратору, пожалуйста ознакомьтесь с инструкцией быстрой настройки для настройки системы.

### ■ Установка видеорегистратора

1. Убедитесь что видеокамеры и мониторы подключены к видеорегистратору
2. Видеорегистратор должен быть установлен на чистую устойчивую поверхность. Видеорегистратор не должен подвергаться воздействию прямых солнечных лучей. Температура воздуха в аппаратной комнате не должна превышать рекомендованного значения.
3. Процесс загрузки видеорегистратора не рекомендуется прерывать нажатием кнопок на передней панели, мыши или ИК пульте. Не отключайте видеорегистратор в процессе загрузки. Для питания видеорегистратора рекомендуется применять бесперебойный источник питания UPS, для предотвращения сбоев в работе видеорегистратора.

### ■ Первый вход в систему

Для входа в основное меню, нажмите кнопку «Menu» на передней панели видеорегистратора или пульте дистанционного управления, или нажмите правую кнопку мыши в любом месте экрана. Значения по умолчанию для входа в систему:  
 Пользователь (User name): admin  
 Пароль (Password): без пароля, оставьте это поле пустым.

### ■ Основное меню

Основное меню выполнено в виде графического интерфейса. Оно состоит из разделов, каждый раздел содержит настройки принадлежащие к теме раздела. Любой раздел и его подменю может быть выбрано мышкой, кнопками передней панели и пульта ДУ

### ■ Перемещение по меню

Используйте USB мышь для удобства навигации по меню. Или пользуйтесь кнопками на передней панели или на пульте ДУ.  
 - Для выбора подсвеченного пункта меню нажимайте кнопку «Enter»  
 - Для перемещения по пунктам меню используйте кнопки   
 - Для входа или выхода из пунктов меню нажимайте кнопку «Menu».

### ■ Настройка даты/времени и пароля пользователя

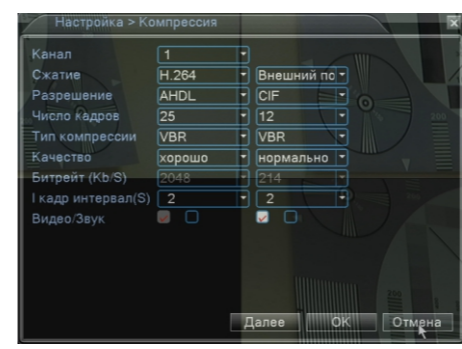
1. Войдите в меню «System», затем подменю «General»
2. Выберите «Date Format», «Time Format», введите «System Time» и по необходимости настройте дополнительные параметры, нажмите «Save», затем «OK».
3. Войдите в меню «Advanced», затем подменю «Account», установите пароль на доступ к системе.

### ■ Форматирование жесткого диска

При изменении даты / времени или при первом включении отформатируйте жесткий диск  
 1. Войдите в меню «Advanced», затем «Storage», отметьте галочкой строку с нужным жестким диском, нажмите «Format storage», подтвердите форматирование, нажав «OK». Внимание! вся информация на жестком диске будет удалена в процессе форматирования.

### ■ Настройка записи

1. Войдите в меню «Record», во вкладке «Record Conf», для каждого канала настройте соответствующие параметры.
2. Войдите в меню «System», затем в подменю «Encode» для каждого параметра выберите соответствующее значение.

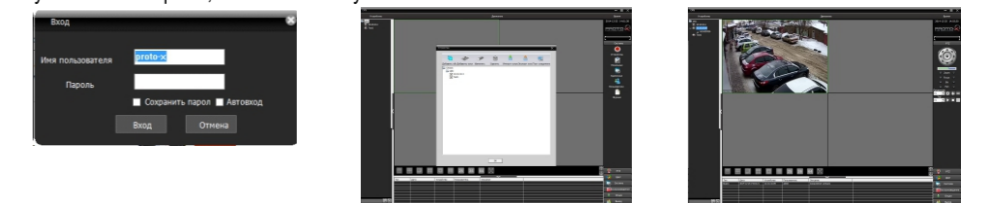


\* Внешний вид и технические характеристики оборудования могут быть изменены производителем в соответствии с модернизацией ассортимента без предварительного уведомления.

## ■ Подключение к CMS и Web

### ■ CMS - сетевое клиентское ПО

Подключите видеорегистратор к локальной сети (LAN) Запустите программу [CMS Setup] и следуйте инструкциям программы. **В процессе установки антивирус может сообщать о вирусе в файле**, это связано с поддержкой оборудования других производителей и никакого вируса на самом деле нет. При первом запуске программа предложит установить пароль, нажмите кнопку «OK».

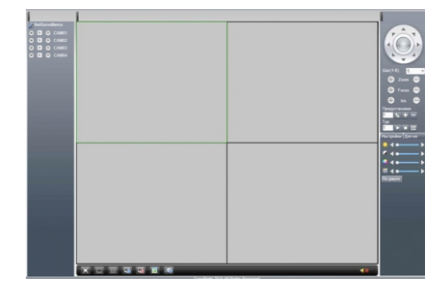


В главном меню выберите пункт система и в нем подпункт устройство. В появившемся окне добавьте новую область, например, магазин. Для добавления устройства выберите область магазин и нажмите на кнопку «+Устройство», далее во всплывающем окне выберите поиск IP. Если устройство и компьютер правильно подключены к компьютерной сети, то в списке появится найденное устройство. Выберите появившееся устройство и нажмите добавить. Закройте все окна кроме основного, в левой части вы увидите добавленное устройство, для его активации щелкните левой 2 раза левой кнопкой мыши. Также данные регистраторы можно подключить к CMS Vision. В поиске устройств необходимо будет выбрать вместо D/N/I 2013 тип устройства DVR2011  
 Значения по умолчанию  
 User name: admin  
 Password:

### ■ Web

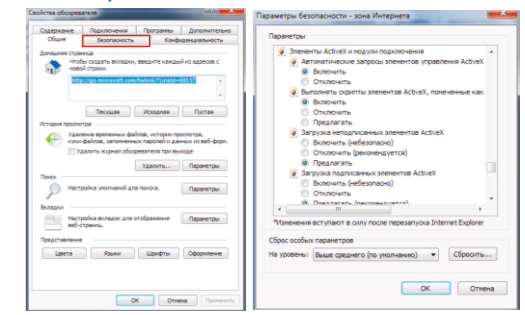
ID: admin / без пароля  
 Введите IP адрес регистратора в адресную строку Internet Explorer.

Для просмотра изображения и мониторинга необходимо скачать с регистратора и установить элемент управления Active-X, при подключении предложение скачать появится автоматически. Убедитесь что загрузка надстроек Active-X разрешена в Internet Explorer.



### ■ Как разрешить надстройки Active-X в Internet Explorer

Зайдите в «Сервис» -> «Свойства обозревателя»  
 Выберите вкладку «Безопасность» и нажмите кнопку «Другой...» В появившемся списке найдите «Элементы ActiveX и модули подключения» и для каждого пункта в списке выберите «Включить» или «Предлагать»  
 Сохраните изменения и перезапустите Internet Explorer



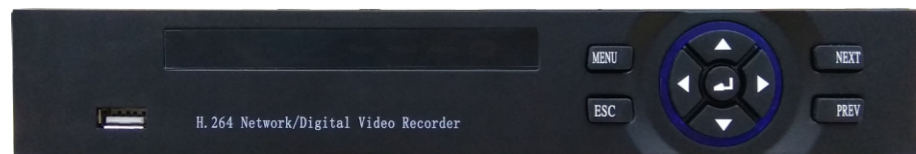
### ■ Условия хранения и транспортировки

Хранение продукции осуществляется в закрытом помещении при отсутствии агрессивной среды в виде паров кислот или щелочей. Температура окружающего воздуха от -45°С до +50°С; относительная влажность воздуха не более 95% при температуре 25°С.

Транспортировку осуществлять в таре, исключающей смещение упакованных изделий друг относительно друга, ударные воздействия и прямое попадание атмосферных осадков. Погрузка и выгрузка коробок с изделиями должна проводиться со всеми предосторожностями, исключающими удары и повреждения коробок. Температура окружающей среды при транспортировке от - 60°С до +70°С при относительной влажности до 98% при температуре +25°С.



## AHD DVR PTX-AHD1602



Настройки по умолчанию (ID: admin / без пароля)

### Особенности:

- Процессор: HiSilicon 3521A
- Кодек видео/аудио: H.264/G711
- Входы аудио: 2 x RCA
- Тревожные вх/вых: Нет
- Управление OSD: Да
- Сетевые службы: NTP, FTP, UPNP, IP-фильтр, 3G, Wi-Fi
- Битрейт, kb/s: 572-2290
- Запись/Отобр.: Режим AHD\*: 16ch.1080N  
Режим AHD\*+ IP: 8ch.AHD 1080N@12fps +8ch. IP 960P  
Режим IP: 4ch.5Mp; 8ch.2Mp; 8ch.2Mp+ 8ch. 960p
- Воспр.: Режим AHD\*: 16ch.1080N@12fps  
Режим AHD\*+ IP: 8ch.  
Режим IP: 2ch.5Mp; 4ch.2Mp
- Кол-во и объем HDD: 1 SATA 3.5" до 8Tb каждый
- Размер: 254\* 215\* 42 мм
- Питание: DC12V 2A

### ⚠ Внимание!!!

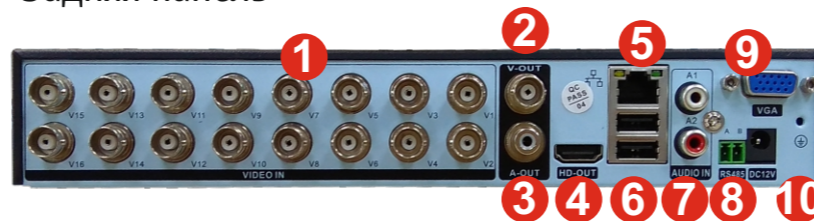
При неправильной установке батарей возможен взрыв. Батареи заменять только батареями того же типа.  
Ознакомьтесь пожалуйста с настоящей инструкцией, она может облегчить оперирование и помочь выполнить первичные настройки параметров. Также здесь описывается основной функционал регистраторов и принцип навигации по основному меню

### Передняя панель



№	Описание
1	Меню
2	Далее
3	Назад
4	Выход
5	USB

### Задняя панель



№	Описание
1	Видео входы
2	Видеовыход
3	Аудиовыход
4	HDMI
5	Разъем RJ45

№	Описание
6	USB
7	Аудиовход
8	Разъем RS 485
9	VGA разъем
10	Питание

### Подготовка перед установкой

- Для защиты прибора от повреждений и обеспечить его нормальную работу, необходимо предотвратить попадание пыли, влаги, а так же избегать воздействия приборов с высоким током.
  - Не рекомендуется устанавливать и размещать оборудование в местах, где могут быть препятствия для вентиляции, например, в узких корпусах или небольших шкафах. Настоятельно рекомендуется использовать прибор в помещении с контролируемой температурой и регулируемым напряжением. Не перегружайте розетки, так как это может привести к пожару или поражению электрическим током.
  - Рекомендуется обеспечить бесперебойное питание устройства, например с помощью ИБП, или прибор должен, по крайней мере быть подключенным к устройству защиты от скачка напряжения, одобренному UL, CUL, или CSA. Не допускать попадания прямых солнечных лучей на прибор во избежании нагрева.
  - Батареи не должны быть подвергнуты чрезмерному нагреву от солнечного света, огня и т.п
- На сайте [WWW.PROTO-X.NET](http://WWW.PROTO-X.NET) Вы можете скачать:
- Полную версию инструкции
  - Свежее программное обеспечение CMS
  - Свежую прошивку для видеорегистраторов Proto-X
- А также получить квалифицированную помощь в любом вопросе, связанным с продукцией ТМ Proto-X.

### Гарантийный талон

#### Наименование

AHD видеорегистратор PTX-AHD1602

#### Заводской номер

#### Дата покупки

#### Подпись продавца

Место для печати

#### Изготовитель

"Shenzhen Zhongben Security Electronic Co. Ltd" 4 F, Block 10th, YuSheng Industrial Zone, Xixiang, Bao'an district, Shenzhen, 518102, Китай

#### Импортер

ООО «Спектр»  
644074, Российская Федерация, Омская область, г.Омск, ул. Конева, д. 22/2, 5 этаж

Срок гарантии на видеорегистраторы составляет один год\* с даты покупки оборудования. Этим талоном компания Proto-X подтверждает исправность данного изделия и берет на себя обязанность обеспечить бесплатное устранение всех неисправностей, возникших по вине изготовителя, при соблюдении условий гарантии. E-mail: [support@proto-x.net](mailto:support@proto-x.net)

Год изготовления - первые четыре цифры штрих-кода.

Товар сертифицирован согласно ТР ТС 020/2011.

#### Условия гарантии

1. В гарантийном талоне должно быть указано наименование модели, серийный номер, дата приобретения и печать компании, продавшей данное изделие.
2. Гарантия имеет силу на территории Российской Федерации и распространяется на изделие, приобретенное на территории Российской Федерации.
3. Гарантия покрывает только неисправности, которые возникли по вине изготовителя.
4. Не подлежит гарантийному ремонту оборудование с дефектами, возникшими вследствие: механических повреждений; нарушений требований по монтажу; несоблюдения условий эксплуатации, в том числе эксплуатации оборудования вне заявленного диапазона температур; несоблюдения требований подключения к электропитанию; стихийных бедствий (удар молнии, пожар, наводнение и т.п.), а также иных причин, находящихся вне контроля изготовителя; ремонта или внесения конструктивных изменений неуполномоченными лицами.

Претензий по внешнему виду и комплектности не имею \_\_\_\_\_

\* - полная гарантия 12 месяцев.