

■ Спецификация

	Режимы работы	AHD+Analog; AHD+IP; AHD+IP+Analog; IP
Система	Операционная система	Embedded LINUX
	Системные ресурсы	Пентаплекс: наблюдение, запись, видео, воспроизведение, архивирование, работа в сети
	Управление	USB-мышь, дистанционное управление, сетевое управление
Видео	Язык	Русский/Английский
	Входы	8 каналов BNC (1.0V, 75Ω)
	Выходы	1 HDMI, 1 VGA
Аудио	Стандарт	PAL / NTSC
	Входы	4 канала RCA (200-3000mV, 30KΩ)
Дисплей	Выходы	1 канал
	Деление экрана	1/4/9/16
	Разрешение	1920x1080, 1440x900, 1280x1024, 1280x720, 1024x768
Запись	Экранные обозначения	Время, имя камеры, потеря видео, детектор движения, запись
	Кодек сжатия видео/аудио	H.264/G.711
	Разрешение	1080P (1920x1080), 720P (1280x720), 960H (960x576)
Воспроизведение	Скорость	8x1080p@12fps; 4x1080p@25fps 8x720p@25fps
	Битрейт	до 5137 кб/с
	Типы записи	Запись вручную, постоянно, по событию
Архивирование	Воспроизведение	1-4, 5-8, 1-8 каналы
	Параметры поиска	По времени (с точностью до секунды), по дате, по событию
	Скорость воспроизведения	4x1080p@12fps; 2x1080p@25fps; 8x720p@25fps
Способы архивирования	Функции воспроизведения	Воспроизведение, пауза, остановка, ускорение, замедление, полноэкранное воспроизведение
	Реакция на событие	Запись, Снимки, Отправка на E-mail, на FTP-сервер, Звуковое оповещение
Детектор Тревога	Способы архивирования	USB HDD, USB-flash, загрузка по сети
	Область детекции	Установка 192-х областей детекции (12x16), 6 уровней чувствительности
	Тревож. вход	-
Сеть	Тревож. выход	-
	Порт	RJ-45 port (10/100M)
	Сетевые функции	TCP/IP, DHCP, SMTP, NTP, UPNP, FTP, 3G, Wi-Fi, IP фильтр, PTZ-управление, RTSP, ONVIF, NETIP, P2P (Cloud)
Дополнительный интерфейс	Удаленные операции	Наблюдение, PTZ контроль, воспроизведение, системные настройки, загрузка файлов, информация журнала
	Жесткий диск	2 SATA до 4 Тб каждый
Описание	USB интерфейс	2xUSB порта: для подключения устройств, архивирования
	Размеры	343x267x70 мм
Рабочие условия	Питание	DC12V 4A
	Рабочие условия	Темп-ра: -10°C...+55°C; Влажность: 10-90%; Давление: 86-106кПа

■ Первичная настройка

■ Первичная настройка

После подключения видеокамер и мониторов к видеорегистратору, пожалуйста ознакомьтесь с инструкцией быстрой настройки для настройки системы.

■ Установка видеорегистратора

1. Убедитесь что видеокамеры и мониторы подключены к видеорегистратору
2. Видеорегистратор должен быть установлен на чистую устойчивую поверхность. Видеорегистратор не должен подвергаться воздействию прямых солнечных лучей. Температура воздуха в аппаратной комнате не должна превышать рекомендованного значения.
3. Процесс загрузки видеорегистратора не рекомендуется прерывать нажатием кнопок на передней панели, мыши или ИК пульте. Не отключайте видеорегистратор в процессе загрузки. Для питания видеорегистратора рекомендуется применять бесперебойный источник питания UPS, для предотвращения сбоев в работе видеорегистратора.

■ Первый вход в систему

Для входа в основное меню, нажмите кнопку «Menu» на передней панели видеорегистратора или пульт дистанционного управления, или нажмите правую кнопку мыши в любом месте экрана. Значения по умолчанию для входа в систему:
Пользователь (User name): admin
Пароль (Password): без пароля, оставьте это поле пустым.

■ Основное меню

Основное меню выполнено в виде графического интерфейса. Оно состоит из разделов, каждый раздел содержит настройки принадлежащие к теме раздела. Любой раздел и его подменю может быть выбрано мышкой, кнопками передней панели и пульта ДУ.

■ Перемещение по меню

- Используйте USB мышь для удобства навигации по меню. Или используйте кнопками на передней панели или на пульте ДУ.
- Для выбора подсвеченного пункта меню нажимайте кнопку «Enter»
 - Для перемещения по пунктам меню используйте кнопки
 - Для входа или выхода из пунктов меню нажимайте кнопку «Menu».

■ Настройка даты/времени и пароля пользователя

1. Войдите в меню «Настройка», затем подменю «Общие»
2. Выберите «Формат даты», «Формат времени», введите «Системное время» и по необходимости настройте дополнительные параметры, для сохранения настроек нажмите «ОК».
3. Войдите в меню «Управление», затем подменю «Уч.записи», установите пароль на доступ к системе.

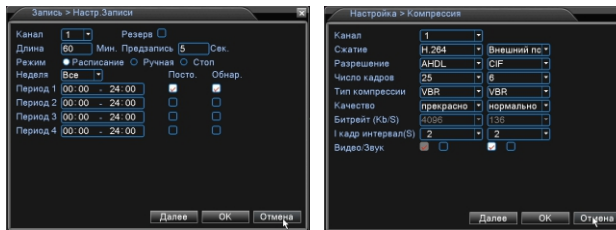
■ Форматирование жесткого диска

При изменении даты / времени или при первом включении отформатируйте жесткий диск

1. Войдите в меню «Управление», затем «HDD», отметьте галочкой строку с нужным жестким диском, нажмите «Форматирование», подтвердите форматирование, нажав «ОК». Внимание! вся информация на жестком диске будет удалена в процессе форматирования.

■ Настройка записи

1. Войдите в меню «Запись», во вкладке «Настр.Записи», для каждого канала настройте соответствующие параметры.
2. Войдите в меню «Настройка», затем в подменю «Компрессия» для каждого канала можно задать соответствующее значения сжатия.

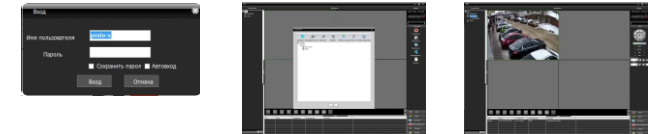


* Внешний вид и технические характеристики оборудования могут быть изменены производителем в соответствии с модернизацией ассортимента без предварительного уведомления.

■ Подключение к CMS и Web

■ CMS - сетевое клиентское ПО

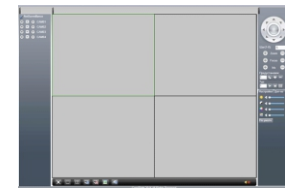
Подключите видеорегистратор к локальной сети (LAN)
Запустите программу установки CMS IP Surveillance и следуйте инструкциям программы. **В процессе установки антивирус может сообщить о вирусе в файле**, это связано с поддержкой некоторых сетевых модулей, на самом деле никакого вируса нет. При первом запуске программа предложит установить пароль, задайте пароль и нажмите кнопку «Вход».



В главном меню выберите пункт система и в нем подпункт устройство. В появившемся окне добавьте новую область, например, магазин. Для добавления устройства выберите область магазина и нажмите на кнопку «+Устройство», далее во всплывающем окне выберите поиск IP. Если устройство и компьютер правильно подключены к компьютерной сети, то в списке появится найденное устройство. Выберите появившееся устройство и нажмите добавить. Закройте все окна кроме основного, в левой части вы увидите добавленное устройство, для его активации щелкните левой 2 раза левой кнопкой мыши. Также данные регистраторы можно подключить к CMS Vision. В меню добавление устройства в списке Тип устройств необходимо выбрать значение DVR2011. Значения по умолчанию:
Username: admin
Password:

■ Web

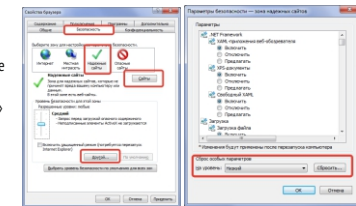
ID: admin / без пароля
Введите IP адрес регистратора в адресную строку Internet Explorer.



Для просмотра изображения и мониторинга необходимо скачать с регистратора и установить элемент управления Active-X, при подключении предложение скачать появится автоматически. Убедитесь что загрузка надстроек Active-X разрешена в Internet Explorer.

■ Как разрешить надстройки Active-X в Internet Explorer

Зайдите в "Сервис" -> "Свойства обозревателя"



Выбрать вкладку "Безопасность", указать зону "Надежные сайты" и нажать кнопку "Другой..." Сбросить настройки параметров на уровень "Низкий". Нажать кнопку «Сайты» и добавить нужные адреса и узлы в список «Надежных сайтов». Сохранить изменения и перезапустить Internet Explorer.

■ Условия хранения и транспортировки

Хранение продукции осуществляется в закрытом помещении при отсутствии агрессивной среды в виде паров кислот или щелочей. Температура окружающего воздуха от -45°C до +50°C; относительная влажность воздуха не более 95% при температуре 25°C.

Транспортировку осуществлять в таре, исключающей смещение упакованных изделий друг относительно друга, ударные воздействия и прямое попадание атмосферных осадков. Погрузка и выгрузка коробок с изделиями должна проводиться со всеми предосторожностями, исключающими удары и повреждения коробок. Температура окружающей среды при транспортировке от -60°C до +70°C при относительной влажности до 98% при температуре +25°C.



AHD DVR PTX-AHD804(2Mp)



Настройки по умолчанию (ID: admin / без пароля)

Особенности:

- Процессор нового поколения «HiSilicon 3531»
- Программное обеспечение: Embedded Linux
- Режимы работы: AHD+Analog; AHD+IP; AHD+IP+Analog; IP
- Количество аналоговых каналов Видео: 8 BNC
- Количество аналоговых каналов Аудио: 4 RCA
- Кодек сжатия видео/аудио: H.264/G.711
- **Режимы записи, отображения:**
- **AHD/Analog:** 8ch x1080p@12fps; 4ch x1080p@25fps; 8ch x720p@25fps;
- **AHD/Analog+IP:** 2ch x1080p@25fps + 2ch xIP1080p@25fps; 8ch x720p@25fps + 8ch xIP720p@25fps;
- **IP:** 1ch x1080p@25fps + 8ch x720p@25fps; 4ch x1080p@25fps.
- Типы записи: Ручная запись, запись по расписанию, запись по движению
- Видеовыходы: 1xHDMI (до 1920x1080), 1xVGA (до 1920x1080)
- Аудиовыходы: 1-RCA
- Детектор движения: каждый канал (192 области), настройка чувствительности
- **Сетевой порт:** 10/100 Мбит/с, RJ45
- Сетевые протоколы: TCP, UDP, HTTP, RTSP, SMTP, FTP, ONVIF, поддержка P2P, Wi-Fi, 3G
- PTZ управление: по RS-485, по сети
- Способы архивации: USB HDD, USB-flash, загрузка по сети, просмотр на ПК
- **Архив:** 2xHDD SATA до 4 Тб каждый
- Управление видеорегистратором: Пульт ДУ; USB-мышь; Web интерфейс; CMS
- Мобильные клиенты: Android, i-OS
- **Питание:** DC12V 4A
- Габаритные размеры: 343x267x70 мм
- Питание адаптера: AC220V 50Hz

⚠ Внимание!!!

При неправильной установке батарей возможен взрыв. Батареи заменять только батареями того же типа.

Ознакомьтесь пожалуйста с настоящей инструкцией, она может облегчить оперирование и помочь выполнить первичные настройки параметров. Также здесь описываются основные функции видеорегистраторов и принцип навигации по основному меню

Передняя панель



№	Описание
1	Индикация работы видеорегистратора
2	Индикация записи на жесткий диск
3	Индикация события/тревоги
4	Индикация работы жесткого диска
5	Индикация подключения к LAN
6	Кнопки навигации
7	Выбор деления экрана
8	Быстрая перемотка назад

№	Описание
9	Быстрая перемотка вперед
10	Остановка записи
11	Включение записи
12	PTZ-управление
13	Кнопка входа в меню
14	Кнопка выхода из меню
15	ИК-приемник
16	USB-порт

Задняя панель



№	Описание
1	Видеовыходы
2	Аудиовыход
3	VGA видеовыход
4	HDMI видеовыход
5	Аудиовыходы
6	Разъем RJ-45 для подключения к сети
7	USB разъемы
8	Кнопка включения/выключения
9	RS-485 для подключения PTZ устройств
10	Разъем для подключения кабеля питания

Подготовка перед установкой

- Для защиты прибора от повреждений и обеспечить его нормальную работу, необходимо предотвратить попадание пыли, влаги, а так же избегать воздействия приборов с высоким током.
- Не рекомендуется устанавливать и размещать оборудование в местах, где могут быть препятствия для вентиляции, например, в узких корпусах или небольших шкафах.
- Настоятельно рекомендуется использовать прибор в помещении с контролируемой температурой и регулируемым напряжением. Не перегружайте розетки, так как это может привести к пожару или поражению электрическим током.
- Рекомендуется обеспечить бесперебойное питание устройства, например с помощью ИБП, или прибор должен, по крайней мере быть подключенным к устройству защиты от скачка напряжения, одобренному UL, CUL, или CSA. Не допускать попадания прямых солнечных лучей на прибор во избежании нагрева.
- Батареи не должны быть подвергнуты чрезмерному нагреву от солнечного света, огня и т.п.

На сайте WWW.PROTO-X.NET Вы можете скачать:

- Полную версию инструкции
- Новое и обновленное программное обеспечение CMS
- Свежую прошивку для видеорегистраторов Proto-X

А также получить квалифицированную помощь в любом вопросе, связанным с продукцией ТМ Proto-X.

Гарантийный талон

■ Наименование

AHD видеорегистратор PTX-AHD804 (2Mp)

■ Заводской номер

■ Дата покупки

■ Подпись продавца

Место для печати

■ Изготовитель

"Энжитрон Лимитед", Стр. 1010, Мирамар Тауэр, 132, Натан Род, Цимшантцу, Коулун, Гонконг

■ Импортер

ООО «Спектр»

644074, Российская Федерация, Омская область, г.Омск, ул. Конева, д. 22/2

Срок гарантии на видеорегистраторы составляет **один год*** с даты покупки оборудования. Этим талоном компания Proto-X подтверждает исправность данного изделия и берет на себя обязанность обеспечить бесплатное устранение всех неисправностей, возникших по вине изготовителя, при соблюдении условий гарантии. E-mail: support@proto-x.net
Год изготовления - первые четыре цифры штрих-кода.
Товар сертифицирован согласно ТР ТС 004/2011 и ТР ТС 020/2011. Аккредитованный орган по сертификации ООО Фирма "Сибтехстандарт".

■ Условия гарантии

1. В гарантийном талоне должно быть указано наименование модели, серийный номер, дата приобретения и печать компании, продавшей данное изделие.
2. Гарантия имеет силу на территории Российской Федерации и распространяется на изделие, приобретенное на территории Российской Федерации.
3. Гарантия покрывает только неисправности, которые возникли по вине изготовителя.
4. Не подлежит гарантийному ремонту оборудование с дефектами, возникшими вследствие: механических повреждений; нарушений требований по монтажу; несоблюдения условий эксплуатации, в том числе эксплуатации оборудования вне заявленного диапазона температур; несоблюдения требований подключения к электропитанию; стихийных бедствий (удар молнии, пожар, наводнение и т.п.), а также иных причин, находящихся вне контроля изготовителя; ремонта или внесения конструктивных изменений неуполномоченными лицами.

Претензий по внешнему виду и комплектности не имею _____

* - полная гарантия 12 месяцев.