

■ Спецификация

Система	Процессор	Hi3531
	Операционная система	LINUX OS
	Системные ресурсы	Пентаплекс: наблюдение, запись, видео, воспроизведение, архивирование, работа в сети
	Управление	Передняя панель, USB-мышь, дистанционное управление, сетевое управление
Видео	Язык	Русский/Английский
	Входы	8 каналов BNC (1.0V, 75Ω)
	Выходы	1 HDMI, 1 VGA, 1 BNC (1.0V, 75Ω)
Аудио	Стандарт	PAL / NTSC
	Входы	4 канала RCA (200-3000mV, 30KΩ)
Дисплей	Выходы	1 канал RCA
	Деление экрана	1/4/8/9/16
	Разрешение	1920x1080, 1600x1200, 1360x768, 1440x900, 1280x1024, 1024x768, 800x600
Запись	Экранные обозначения	Время, имя камеры, потеря видео, детектор движения, запись
	Формат сжатия видео/аудио	D1 H.264/G711
	Разрешение	1080P (1920x1080), 720P (1280x720), WD1 (928x576), D1 (704x576), HD1 (704x288), CIF (352x288)
	Скорость	Аналог: 960Н 8 каналов 25 к/с IP: 1080P 2 канала 25 к/с
Воспроизведение	Качество изображения	Аналог: до 6 Мбит/сек; IP: до 8 Мбит/сек
	Типы записи	Запись вручную, непрерывная, по детектору, по тревоге, при потере видео
	Воспроизведение	1-8 каналы
Архивирование	Параметры поиска	По времени (с точностью до секунды), дате, тревоге, детектору движения
	Скорость воспроизведения	D1-400 к/с
	Функции воспроизведения	Воспроизведение, пауза, остановка, ускорение, замедление, полноэкранное воспроизведение
Детектор Тревога	Способы архивирования	USB HDD, USB-flash, загрузка по сети, просмотр на ПК
	Тревожные события	Запись, снимки, отправка по E-mail, тревога
Сеть	Область детекции	Установка 192-х областей детекции (12x16), 6 уровней чувствительности
	Тревож. вход	8
	Тревож. выход	1
Дополнительный интерфейс	Порт	RJ-45 port (10/100M)
	Сетевые функции	TCP/IP, UDP, DHCP, IP Filter, PPPOE, FTP, DNS, DDNS, NTP, UPNP, EMAIL, Сервер тревоги, ARSP
	Удаленные операции	Наблюдение, PTZ контроль, воспроизведение, системные настройки, загрузка файлов, информация журнала
Описание	Жесткий диск	2 SATA HDD (до 4Tb каждый)
	Управление HDD	Audio: 28.8 Mb/ch/H, Video 56-900 Mb/ch/H
Рабочие условия	USB интерфейс	2 USB порта: для подключения мыши и архивирования
	RS 485	PTZ контроль
	Размеры	375мм x 300мм x 51.5мм
Рабочие условия	Вес	3.4KG
	Питание	DC 12V, 5A
	Рабочие условия	-10°C...+55°C / 10-90%RH/86-106кпа

■ Первичная настройка

■ Первичная настройка

После подключения видеокамер и мониторов к видеорегистратору, пожалуйста ознакомьтесь с инструкцией быстрой настройки для настройки системы.

■ Установка видеорегистратора

1. Убедитесь что видеокамеры и мониторы подключены к видеорегистратору
2. Видеорегистратор должен быть установлен на чистую устойчивую поверхность. Видеорегистратор не должен подвергаться воздействию прямых солнечных лучей. Температура воздуха в аппаратной комнате не должна превышать рекомендованного значения.
3. Процесс загрузки видеорегистратора не рекомендуется прерывать нажатием кнопок на передней панели, мыши или ИК пульте. Не отключайте видеорегистратор в процессе загрузки. Для питания видеорегистратора рекомендуется применять бесперебойный источник питания UPS, для предотвращения сбоев в работе видеорегистратора.

■ Первый вход в систему

Для входа в основное меню, нажмите кнопку «Menu» на передней панели видеорегистратора или пульте дистанционного управления, или нажмите правую кнопку мыши в любом месте экрана. Значения по умолчанию для входа в систему:

Пользователь (User name): admin
Пароль (Password): без пароля, оставьте это поле пустым.

■ Основное меню

Основное меню выполнено в виде графического интерфейса. Оно состоит из разделов, каждый раздел содержит настройки принадлежащие к теме раздела. Любой раздел и его подменю может быть выбрано мышкой, кнопками передней панели и пульта ДУ

■ Перемещение по меню

Используйте USB мышь для удобства навигации по меню. Или пользуйтесь кнопками на передней панели или на пульте ДУ.

- Для выбора подсвеченного пункта меню нажимайте кнопку «Enter»
- Для перемещения по пунктам меню используйте кнопки
- Для входа или выхода из пунктов меню нажимайте кнопку «Menu».

■ Настройка даты/времени и пароля пользователя

1. Войдите в меню «System», затем подменю «General»
2. Выберите «Date Format», «Time Format», введите «System Time» и по необходимости настройте дополнительные параметры, нажмите «Save», затем «OK».
3. Войдите в меню «Advanced», затем подменю «Account», установите пароль на доступ к системе.

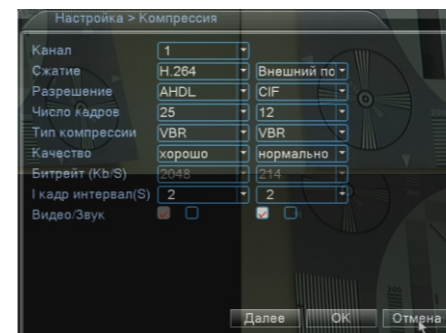
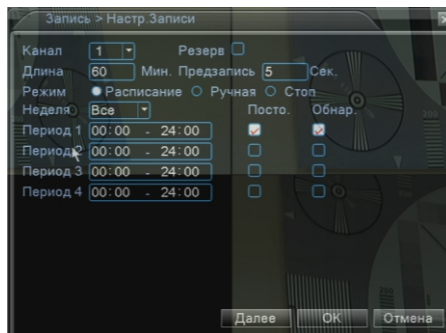
■ Форматирование жесткого диска

При изменении даты / времени или при первом включении отформатируйте жесткий диск

1. Войдите в меню «Advanced», затем «Storage», отметьте галочкой строку с нужным жестким диском, нажмите «Format storage», подтвердите форматирование, нажав «OK». Внимание! вся информация на жестком диске будет удалена в процессе форматирования.

■ Настройка записи

1. Войдите в меню «Record», во вкладке «Record Conf», для каждого канала настройте соответствующие параметры.
2. Войдите в меню «System», затем в подменю «Encode» для каждого параметра выберите соответствующее значение.

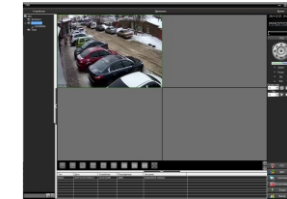
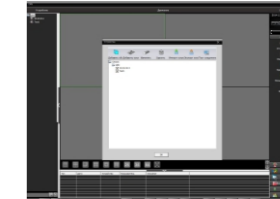
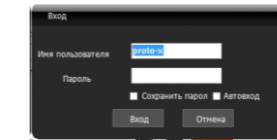


* Внешний вид и технические характеристики оборудования могут быть изменены производителем в соответствии с модернизацией ассортимента без предварительного уведомления.

■ Подключение к CMS и Web

■ CMS - сетевое клиентское ПО

Подключите видеорегистратор к локальной сети (LAN) Запустите программу [CMS Setup] и следуйте инструкциям программы. **В процессе установки антивирус может сообщать о вирусе в файле**, это связано с поддержкой оборудования других производителей и никакого вируса на самом деле нет. При первом запуске программа предложит установить пароль, нажмите кнопку «OK».



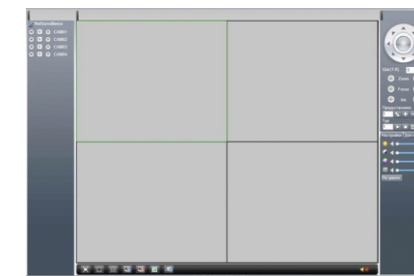
В главном меню выберите пункт система и в нем подпункт устройство. В появившемся окне добавьте новую область, например, магазин. Для добавления устройства выберите область магазин и нажмите на кнопку «+Устройство», далее во всплывающем окне выберите поиск IP. Если устройство и компьютер правильно подключены к компьютерной сети, то в списке появится найденное устройство. Выберите появившееся устройство, для его активации щелкните левой 2 раза левой кнопкой мыши.

Также данные регистраторы можно подключить к CMS Vision. В поиске устройств необходимо будет выбрать вместо D/N/I 2013 тип устройства DVR2011

Значения по умолчанию
User name: admin
Password:

■ Web

ID: admin / без пароля
Введите IP адрес регистратора в адресную строку Internet Explorer.

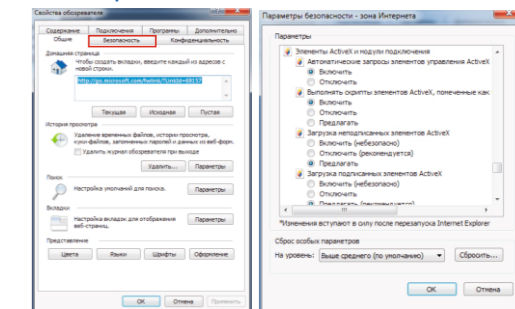


Для просмотра изображения и мониторинга необходимо скачать с регистратора и установить элемент управления Active-X, при подключении предложение скачать появится автоматически. Убедитесь что загрузка надстроек Active-X разрешена в Internet Explorer.

■ Как разрешить надстройки Active-X в Internet Explorer

Зайдите в "Сервис" -> "Свойства обозревателя"

Выберите вкладку "Безопасность" и нажмите кнопку "Другой..." В появившемся списке найдите "Элементы ActiveX и модули подключения" и для каждого пункта в списке выберите "Включить" или "Предлагать" Сохраните изменения и перезапустите Internet Explorer



■ Условия хранения и транспортировки

Хранение продукции осуществляется в закрытом помещении при отсутствии агрессивной среды в виде паров кислот или щелочей. Температура окружающего воздуха от -45°C до +50°C; относительная влажность воздуха не более 95% при температуре 25°C.

Транспортировку осуществлять в таре, исключающей смещение упакованных изделий друг относительно друга, ударные воздействия и прямое попадание атмосферных осадков. Погрузка и выгрузка коробок с изделиями должна проводиться со всеми предосторожностями, исключающими удары и повреждения коробок. Температура окружающей среды при транспортировке от -60°C до +70°C при относительной влажности до 98% при температуре +25°C.



Real-Time DVR H.264

PTX-HDG808



Настройки по умолчанию (ID: Admin / без пароля)

Особенности:

- Процессор «HiSilicon 3531»
- Поддержка аналоговых D1, 960H камер и цифровых IP камер 1, 1,3 и 2 МПикс
- Поддержка ONVIF протокола
- Количество каналов видео 8 BNC
- Количество каналов аудио 4 RCA
- Дополнительный канал двусторонней аудиосвязи
- Аналоговая запись: 8x960H/25fps, 8xD1/25fps
- Комбо запись (аналог + IP): 4xD1/25fps+(1x1080P/25fps+3x720P/25fps)
- IP запись: 16xD1/25fps | 2x1080p/25fps+2x720p/25fps | 8x720p/25fps
- Выходы видео 1-HDMI, 1-VGA, 1-BNC
- Выходы аудио 1-RCA
- Тревожные входы/выходы 8/1
- Установка до 2 SATA HDD по 4 Тб (каждый)
- Архивация на внешние носители: USB-Flash, USB HDD, через сеть, просмотр на ПК
- Сеть RJ45 (10/100 Mbps), поддержка RTSP/PPPOE/DHCP/DDNS/UPNP/SMTP
- Поддержка управления поворотными камерами по Rs485
- Active-X WEB клиент, CMS клиент, мобильный клиент под iOS, Android
- Габаритные размеры 375*300*51.5 мм
- Номинальная частота 50 Гц
- Питание DC 12В / 5А

⚠ Внимание!!!

При неправильной установке батарей возможен взрыв. Батареи заменять только батареями того же типа.

Ознакомьтесь пожалуйста с настоящей инструкцией, она может облегчить оперирование и помочь выполнить первичные настройки параметров. Также здесь описывается основной функционал регистраторов и принцип навигации по основному меню

Передняя панель

№	Описание
1	Индикация режимов работы видеорегистратора
2	Кнопка входа в меню регистратора
3	Кнопка выхода из меню или подменю
4	Кнопки навигации по меню и листания каналов
5	Кнопка включения экстренной записи
6	PTZ управление
7	USB-порт
8	Кнопки перемотки вперед/назад, остановки воспроизведения

Задняя панель

№	Описание
1	Видеовыходы
2	Аудиоканалы
3	Разъем подключения сети RJ-45
4	USB входы
5	Вход питания
6	Видеовыходы
7	Тревожный вход и выходы и Rs485
8	Кнопка включения

Подготовка перед установкой

- Для защиты прибора от повреждений и обеспечить его нормальную работу, необходимо предотвратить попадание пыли, влаги, а так же избегать воздействия приборов с высоким током.

- Не рекомендуется устанавливать и размещать оборудование в местах, где могут быть препятствия для вентиляции, например, в узких корпусах или небольших шкафах.

Настоятельно рекомендуется использовать прибор в помещении с контролируемой температурой и регулируемым напряжением. Не перегружайте розетки, так как это может привести к пожару или поражению электрическим током.

- Рекомендуется обеспечить бесперебойное питание устройства, например с помощью ИБП, или прибор должен, по крайней мере быть подключенным к устройству защиты от скачка напряжения, одобренному UL, CUL, или CSA. Не допускать попадания прямых солнечных лучей на прибор во избежании нагрева.

- Батареи не должны быть подвергнуты чрезмерному нагреву от солнечного света, огня и т.п. На сайте WWW.PROTO-X.NET Вы можете скачать:

- Полную версию инструкции
- Свежее программное обеспечение CMS
- Свежую прошивку для видеорегистраторов Proto-X

А также получить квалифицированную помощь в любом вопросе, связанным с продукцией ТМ Proto-X.

Гарантийный талон**Наименование**

Гибридный видеорегистратор PTX-HDG808

Заводской номер**Дата покупки****Подпись продавца**

Место для печати

Изготовитель

"Энжитрон Лимитед", Стр. 1010, Мирамар Тауэр, 132, Натан Род, Цимшантцу, Коулун, Гонконг

Импортер

ООО «Спектр»

644074, Российская Федерация, Омская область, г.Омск, ул. Конева, д. 22/2

Срок гарантии на видеорегистраторы Proto-X составляет **один год*** с даты покупки оборудования. Этим талоном компания Proto-X подтверждает исправность данного изделия и берет на себя обязанность обеспечить бесплатное устранение всех неисправностей, возникших по вине изготовителя, при соблюдении условий гарантии. E-mail: support@proto-x.net

Год изготовления - первые четыре цифры штрих-кода.

Товар сертифицирован согласно ТР ТС 004/2011 и ТР ТС 020/2011. Аккредитованный орган по сертификации ООО Фирма "Сибтехстандарт".

Условия гарантии

1. В гарантийном талоне должно быть указано наименование модели, серийный номер, дата приобретения и печать компании, продавшей данное изделие.

2. Гарантия имеет силу на территории Российской Федерации и распространяется на изделие, приобретенное на территории Российской Федерации.

3. Гарантия покрывает только неисправности, которые возникли по вине изготовителя.

4. Не подлежит гарантийному ремонту оборудование с дефектами, возникшими вследствие: механических повреждений; нарушений требований по монтажу; несоблюдения условий эксплуатации, в том числе эксплуатации оборудования вне заявленного диапазона температур; несоблюдения требований подключения к электропитанию; стихийных бедствий (удар молнии, пожар, наводнение и т.п.), а также иных причин, находящихся вне контроля изготовителя; ремонта или внесения конструктивных изменений неуполномоченными лицами.

Претензий по внешнему виду и комплектности не имею _____

* - полная гарантия 12 месяцев.