

■ Спецификация

Процессор	3520D V200, тригибрид
Каналов видео/аудио	4/4
Выходы видео/аудио	1-VGA (до 1920×1080), 1-HDMI/ 1-RCA
Поддержка Разрешения	AHD 4*1080N
Поддержка подключения IP-видеокамер	12×960p / 8×1080p
ПО	Embedded Linux
Скорость записи	до 200 к/с (real time)
Режимы записи	запланированное время, обнаружение движения, ручной режим, запись по расписанию
Скорость воспроизведения архива	до 200 к/с (real time)
Воспроизведение	AHD 4 канала: 1×25 к/с+ 3×5 к/с, скорость записи 25 к/с; AHD 4 канала: 4×12 к/с, скорость записи 12 к/с; HYBRID: 2IP+2AHD – только 2канала 25к/с(1×IP+1×AHD / 2×IP/ 2×AHD)
Архив	Резервная копия на USB-flash, по сети на ПК 1×HDD SATA до 4 Tb
Внешние интерфейсы	RJ45, 2×USB 2.0
Сетевые протоколы	TCP/IP , UDP , HTTP , PPPoE, RTSP, ONVIF 2.0, IP фильтр, SMTP, P2P (cloud)
Питание	DC12В 2А
Размеры	259×245×43 мм

■ Первичная настройка

■ Первичная настройка

После подключения видеокамер и мониторов к видеорегистратору, пожалуйста ознакомьтесь с инструкцией быстрой настройки для настройки системы.

■ Установка видеорегистратора

1. Убедитесь что видеокамеры и мониторы подключены к видеорегистратору
2. Видеорегистратор должен быть установлен на чистую устойчивую поверхность. Видеорегистратор не должен подвергаться воздействию прямых солнечных лучей. Температура воздуха в аппаратной комнате не должна превышать рекомендованного значения.
3. Процесс загрузки видеорегистратора не рекомендуется прерывать нажатием кнопок на передней панели, мыши или ИК пульте. Не отключайте видеорегистратор в процессе загрузки. Для питания видеорегистратора рекомендуется применять бесперебойный источник питания UPS, для предотвращения сбоев в работе видеорегистратора.

■ Первый вход в систему

Для входа в основное меню, нажмите кнопку «Menu» на передней панели видеорегистратора или пульт дистанционного управления, или нажмите правую кнопку мыши в любом месте экрана. Значения по умолчанию для входа в систему:
Пользователь (User name): admin
Пароль (Password): без пароля, оставьте это поле пустым.

■ Основное меню

Основное меню выполнено в виде графического интерфейса. Оно состоит из разделов, каждый раздел содержит настройки принадлежащие к теме раздела. Любой раздел и его подменю может быть выбрано мышкой, кнопками передней панели и пульта ДУ

■ Перемещение по меню

Используйте USB мышь для удобства навигации по меню. Или пользуйтесь кнопками на передней панели или на пульте ДУ.
- Для выбора подсвеченного пункта меню нажимайте кнопку «Enter»
- Для перемещения по пунктам меню используйте кнопки .
- Для входа или выхода из пунктов меню нажимайте кнопку «Menu».

■ Настройка даты/времени и пароля пользователя

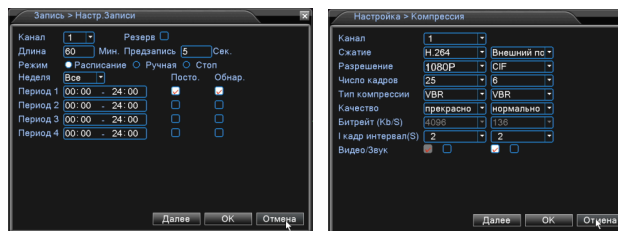
1. Войдите в меню «Настройка», затем подменю «Общие»
2. Выберите «Формат даты», «Формат времени», введите «Системное время» и по необходимости настройте дополнительные параметры, для сохранения настроек нажмите «OK».
3. Войдите в меню «Управление», затем подменю «Уч.запись», установите пароль на доступ к системе.

■ Форматирование жесткого диска

При изменении даты / времени или при первом включении отформатируйте жесткий диск
1. Войдите в меню «Управление», затем «HDD», отметьте галочкой строку с нужным жестким диском, нажмите «Форматирование», подтвердите форматирование, нажав «OK». Внимание! вся информация на жестком диске будет удалена в процессе форматирования.

■ Настройка записи

1. Войдите в меню «Запись», во вкладке «Настр.Записи», для каждого канала настройте соответствующие параметры.
2. Войдите в меню «Настройка», затем в подменю «Компрессия» для каждого канала можно задать соответствующее значения сжатия.

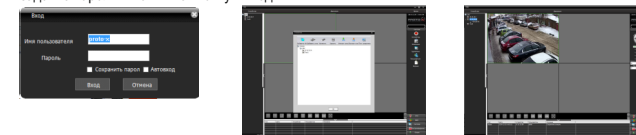


* Внешний вид и технические характеристики оборудования могут быть изменены производителем в соответствии с модернизацией ассортимента без предварительного уведомления.

■ Подключение к CMS и Web

■ CMS - сетевое клиентское ПО

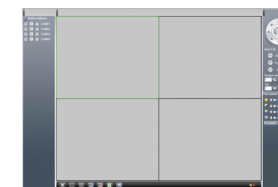
Подключите видеорегистратор к локальной сети (LAN)
Запустите программу установки CMS IP Surveillance и следуйте инструкциям программы. **В процессе установки антивирус может сообщать о вирусе в файле**, это связано с поддержкой некоторых сетевых модулей, на самом деле никакого вируса нет. При первом запуске программа предложит установить пароль, задайте пароль и нажмите кнопку «Вход».



В главном меню выберите пункт система и в нем подпункт устройство. В появившемся окне добавьте новую область, например, магазин. Для добавления устройства выберите область магазин и нажмите на кнопку «+Устройство», далее во всплывающем окне выберите поиск IP. Если устройство и компьютер правильно подключены к компьютерной сети, то в списке появятся найденное устройство. Выберите появившееся устройство и нажмите добавить. Закройте все окна кроме основного, в левой части вы увидите добавленное устройство, для его активации щелкните левой 2 раза левой кнопкой мыши.
Также данные регистраторы можно подключить к CMS Vision. В меню добавление устройства в списке Тип устройств необходимо выбрать значение DVR2011.
Значения по умолчанию:
Username: admin
Password:

■ Web

ID: admin / без пароля
Введите IP адрес регистратора в адресную строку Internet Explorer.

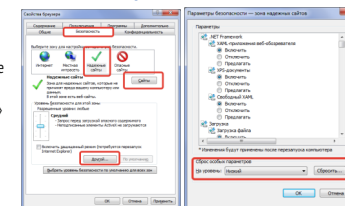


Для просмотра изображения и мониторинга необходимо скачать с регистратора и установить элемент управления Active-X, при подключении предложение скачать появится автоматически. Убедитесь что загрузка надстроек Active-X разрешена в Internet Explorer.

■ Как разрешить надстройки Active-X в Internet Explorer

Зайдите в "Сервис" -> "Свойства обозревателя"

Выбрать вкладку "Безопасность", указать зону "Надежные сайты" и нажать кнопку "Другой...". Сбросить настройки параметров на уровень "Низкий". Нажать кнопку «Сайты» и добавить нужные адреса и узлы в список «Надежных сайтов». Сохранить изменения и перезапустить Internet Explorer.



■ Условия хранения и транспортировки

Хранение продукции осуществляется в закрытом помещении при отсутствии агрессивной среды в виде паров кислот или щелочей. Температура окружающего воздуха от -45°C до +50°C; относительная влажность воздуха не более 95% при температуре 25°C.

Транспортировку осуществлять в таре, исключающей смещение упакованных изделий друг относительно друга, ударные воздействия и прямое попадание атмосферных осадков. Погрузка и выгрузка коробок с изделиями должна проводиться со всеми предосторожностями, исключающими удары и повреждения коробок. Температура окружающей среды при транспортировке от - 60°C до +70°C при относительной влажности до 98% при температуре +25°C.



PTX-AHD404E v2/1080N



Настройки по умолчанию (ID: admin / без пароля)

Особенности:

- HiSilicon 3520D V200, тригибрид
- Каналов видео/аудио: 4/4
- Выходы видео/аудио: 1-VGA (до 1920×1080), 1-HDMI/ 1-RCA
- Поддержкой разрешения AHD: 4*1080N
- Поддержка подключения IP-видеокамер: 12×960p / 8×1080p
- ПО: Embedded Linux
- Скорость записи: до 200 к/с (real time)
- Режимы записи: запланированное время, обнаружение движения, ручной режим, запись по расписанию
- Скорость воспроизведения архива: до 200 к/с (real time)
- Воспроизведение: AHD 4 канала: 1×25 к/с+ 3×5 к/с, скорость записи 25 к/с
- AHD 4 канала: 4×12 к/с, скорость записи 12 к/с
- HYBRID: 2IP+2AHD – только 2канала 25к/с(1×IP+1×AHD / 2×IP/ 2×AHD)
- Архив: резервная копия на USB-flash, по сети на ПК 1×HDD SATA до 4 Тб
- Внешние интерфейсы: RJ45, 2×USB 2.0
- Сетевые протоколы: TCP/IP , UDP , HTTP , PPPoE, RTSP, ONVIF 2.0, IP фильтр, SMTP, P2P (cloud)
- Питание: DC12В 2А
- Размеры: 259×245×43 мм

⚠ Внимание!!!

При смене батареи соблюдать полярность. Батареи заменять только батареями того же типа.

Ознакомьтесь пожалуйста с настоящей инструкцией, она может облегчить оперирование и помочь выполнить первичные настройки параметров. Также здесь описываются основные функции видеорегистраторов и принцип навигации по основному меню

■ Передняя панель

№	Описание
1	Меню
2	Выход
3	Выбор и навигация

■ Задняя панель

№	Описание
1	VGA видеовыход
2	HDMI видеовыход
3	Разъем RJ-45 для подключения к сети
4	USB разъемы
5	Видеовходы
6	Аудиовходы
7	Аудиовыход
8	Питание

Подготовка перед установкой

- Для защиты прибора от повреждений и обеспечить его нормальную работу, необходимо предотвратить попадание пыли, влаги, а так же избегать воздействия приборов с высоким током.

- Не рекомендуется устанавливать и размещать оборудование в местах, где могут быть препятствия для вентиляции, например, в узких корпусах или небольших шкафах.

Настоятельно рекомендуется использовать прибор в помещении с контролируемой температурой и регулируемым напряжением. Не перегружайте розетки, так как это может привести к пожару или поражению электрическим током.

- Рекомендуется обеспечить бесперебойное питание устройства, например с помощью ИБП, или прибор должен, по крайней мере быть подключенным к устройству защиты от скачка напряжения, одобренному UL, CUL, или CSA. Не допускать попадания прямых солнечных лучей на прибор во избежании нагрева.

- Батареи не должны быть подвергнуты чрезмерному нагреву от солнечного света, огня и т.п.

На сайте WWW.PROTO-X.NET Вы можете скачать:

- Полную версию инструкции

- Новое и обновленное программное обеспечение CMS

- Свежую прошивку для видеорегистраторов Proto-X

А также получить квалифицированную помощь в любом вопросе, связанным с продукцией ТМ Proto-X.

■ Гарантийный талон

EAC

■ Наименование

Сетевой видеорегистратор PTX-AHD404E v2

■ Заводской номер**■ Дата покупки****■ Подпись продавца**

Место для печати

■ Изготовитель

“Энжитрон Лимитед”, Стр. 1010, Мирамар Таур, 132,

Натан Род, Цимшантцу, Коулун, Гонконг

■ Импортер

ООО «Спектр»

644074, Российская Федерация, Омская область, г.Омск, ул. Конева, д. 22/2, 5 этаж

Срок гарантии на видеорегистраторы составляет один год* с даты покупки оборудования. Этим талоном компания Proto-X подтверждает исправность данного изделия и берет на себя обязанность обеспечить бесплатное устранение всех неисправностей, возникших по вине изготовителя, при соблюдении условий гарантии. E-mail: support@proto-x.net

Год изготовления - первые четыре цифры штрих-кода.

Товар сертифицирован согласно ТР ТС 020/2011.

■ Условия гарантии

1. В гарантийном талоне должно быть указано наименование модели, серийный номер, дата приобретения и печать компании, продавшей данное изделие.

2. Гарантия имеет силу на территории Российской Федерации и распространяется на изделие, приобретенное на территории Российской Федерации.

3. Гарантия покрывает только неисправности, которые возникли по вине изготовителя.

4. Не подлежит гарантийному ремонту оборудование с дефектами, возникшими вследствие: механических повреждений; нарушений требований по монтажу; несоблюдений условий эксплуатации, в том числе эксплуатации оборудования вне заявленного диапазона температур; несоблюдения требований подключения к электропитанию; стихийных бедствий (удар молнии, пожар, наводнение и т.п.), а также иных причин, находящихся вне контроля изготовителя; ремонта или внесения конструктивных изменений неуполномоченными лицами.

Претензий по внешнему виду и комплектности не имею _____

* - полная гарантия 12 месяцев.