

■ Спецификация

Система	Режимы работы	AHD+Analog; AHD+IP; AHD+IP+Analog; IP
	Операционная система	Embedded LINUX
	Системные ресурсы	Пентаплекс: наблюдение, запись, видео, воспроизведение, архивирование, работа в сети
Видео	Управление	USB-мышь, дистанционное управление, сетевое управление
	Язык	Русский/Английский
	Входы	8 каналов BNC (1.0V, 75Ω)
Аудио	Выходы	1 HDMI, 1 VGA
	Стандарт	PAL / NTSC
Дисплей	Входы	4 канала RCA (200-3000mV, 30KΩ)
	Выходы	1 канал
Запись	Деление экрана	1/4/9/16
	Разрешение	1920x1080, 1440x900, 1280x1024, 1280x720, 1024x768
	Экранные обозначения	Время, имя камеры, потеря видео, детектор движения, запись
Воспроизведение	Кодек сжатия видео/аудио	H.264/G.711
	Разрешение	1080P (1920x1080), 720P (1280x720), 960H (960x576)
	Скорость	8x1080p@12fps; 4x1080p@25fps 8x720p@25fps
Архивирование	Битрейт	до 5137 кб/с
	Типы записи	Запись вручную, постоянно, по событию
	Воспроизведение	1-4, 5-8, 1-8 каналы
Способы архивирования	Параметры поиска	По времени (с точностью до секунды), по дате, по событию
	Скорость воспроизведения	4x1080p@12fps; 2x1080p@25fps; 8x720p@25fps
	Функции воспроизведения	Воспроизведение, пауза, остановка, ускорение, замедление, полноэкранное воспроизведение
Детектор Тревога	Способы архивирования	USB HDD, USB-flash, загрузка по сети
	Реакция на событие	Запись, Снимки, Отправка на E-mail, на FTP-сервер, Звуковое оповещение
	Область детекции	Установка 192-x областей детекции (12x16), 6 уровней чувствительности
Сеть	Тревож. вход	-
	Тревож. выход	-
	Порт	RJ-45 port (10/100M)
Дополнительный интерфейс	Сетевые функции	TCP/IP, DHCP, SMTP, NTP, UPNP, FTP, 3G, Wi-Fi, IP фильтр, PTZ-управление, RTSP, ONVIF, NETIP, P2P (Cloud)
	Удаленные операции	Наблюдение, PTZ контроль, воспроизведение, системные настройки, загрузка файлов, информация журнала
	Жесткий диск	1 SATA до 4 Тб
Описание	USB интерфейс	2xUSB порта: для подключения устройств, архивирования
	Размеры	260x250x48 мм
Рабочие условия	Питание	DC12V 2A
	Рабочие условия	Темп-ра: -10°C...+55°C; Влажность: 10-90%; Давление: 86-106кПа

■ Первичная настройка

■ Первичная настройка

После подключения видеокамер и мониторов к видеорегистратору, пожалуйста ознакомьтесь с инструкцией быстрой настройки для настройки системы.

■ Установка видеорегистратора

1. Убедитесь что видеокамеры и мониторы подключены к видеорегистратору
2. Видеорегистратор должен быть установлен на чистую устойчивую поверхность. Видеорегистратор не должен подвергаться воздействию прямых солнечных лучей. Температура воздуха в аппаратной комнате не должна превышать рекомендованного значения.
3. Процесс загрузки видеорегистратора не рекомендуется прерывать нажатием кнопок на передней панели, мыши или ИК пульты. Не отключайте видеорегистратор в процессе загрузки. Для питания видеорегистратора рекомендуется применять бесперебойный источник питания UPS, для предотвращения сбоев в работе видеорегистратора.

■ Первый вход в систему

Для входа в основное меню, нажмите кнопку «Menu» на передней панели видеорегистратора или пульт дистанционного управления, или нажмите правую кнопку мыши в любом месте экрана. Значения по умолчанию для входа в систему:
Пользователь (User name): admin
Пароль (Password): без пароля, оставьте это поле пустым.

■ Основное меню

Основное меню выполнено в виде графического интерфейса. Оно состоит из разделов, каждый раздел содержит настройки принадлежащие к теме раздела. Любой раздел и его подменю может быть выбрано мышкой, кнопками передней панели и пульта ДУ.

■ Перемещение по меню

Используйте USB мышь для удобства навигации по меню. Или воспользуйтесь кнопками на передней панели или на пульте ДУ.
- Для выбора подсвеченного пункта меню нажимайте кнопку «Enter»
- Для перемещения по пунктам меню используйте кнопки
- Для входа или выхода из пунктов меню нажимайте кнопку «Menu».

■ Настройка даты/времени и пароля пользователя

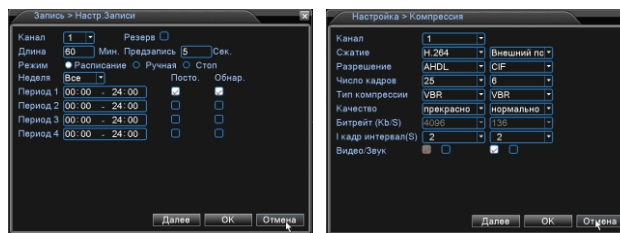
1. Войдите в меню «Настройка», затем подменю «Общие»
2. Выберите «Формат даты», «Формат времени», введите «Системное время» и по необходимости настройте дополнительные параметры, для сохранения настроек нажмите «ОК».
3. Войдите в меню «Управление», затем подменю «Уч.записи», установите пароль на доступ к системе.

■ Форматирование жесткого диска

При изменении даты / времени или при первом включении отформатируйте жесткий диск
1. Войдите в меню «Управление», затем «HDD», отметьте галочкой строку с нужным жестким диском, нажмите «Форматирование», подтвердите форматирование, нажав «ОК». Внимание! вся информация на жестком диске будет удалена в процессе форматирования.

■ Настройка записи

1. Войдите в меню «Запись», во вкладке «Настр.Записи», для каждого канала настройте соответствующие параметры.
2. Войдите в меню «Настройка», затем в подменю «Компрессия» для каждого канала можно задать соответствующее значения сжатия.

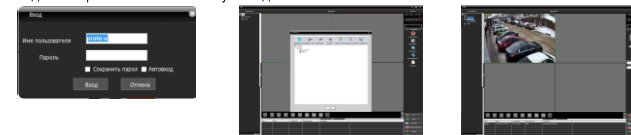


* Внешний вид и технические характеристики оборудования могут быть изменены производителем в соответствии с модернизацией ассортимента без предварительного уведомления.

■ Подключение к CMS и Web

■ CMS - сетевое клиентское ПО

Подключите видеорегистратор к локальной сети (LAN)
Запустите программу установки CMS IP Surveillance и следуйте инструкциям программы. **В процессе установки антивирус может сообщать о вирусе в файле**, это связано с поддержкой некоторых сетевых модулей, на самом деле никакого вируса нет. При первом запуске программа предложит установить пароль, задайте пароль и нажмите кнопку «Вход».

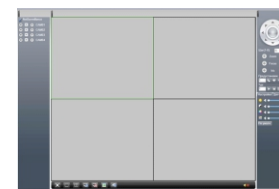


В главном меню выберите пункт система и в нем подпункт устройство. В появившемся окне добавьте новую область, например, магазин. Для добавления устройства выберите область магазин и нажмите на кнопку «+Устройство», далее во всплывающем окне выберите поиск IP. Если устройство и компьютер правильно подключены к компьютерной сети, то в списке появится найденное устройство. Выберите появившееся устройство и нажмите добавить. Закройте все окна кроме основного, в левой части вы увидите добавленное устройство, для его активации щелкните левой 2 раза левой кнопкой мыши. Также данные регистраторы можно подключить к CMS Vision. В меню добавление устройства в списке Тип устройств необходимо выбрать значение DVR2011.
Значения по умолчанию:
Username: admin
Password:

■ Web

ID: admin / без пароля
Введите IP адрес регистратора в адресную строку Internet Explorer.

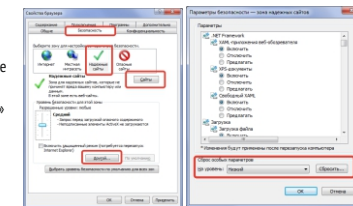
Для просмотра изображения и мониторинга необходимо скачать с регистратора и установить элемент управления Active-X, при подключении предложение скачать появится автоматически. Убедитесь что загрузка надстроек Active-X разрешена в Internet Explorer.



■ Как разрешить надстройки Active-X в Internet Explorer

Зайдите в "Сервис" -> "Свойства обозревателя"

Выберите вкладку "Безопасность", указать зону "Надежные сайты" и нажать кнопку "Другой..." Сбросьте настройки параметров на уровень "Низкий". Нажать кнопку «Сайты» и добавить нужные адреса и узлы в список «Надежных сайтов». Сохранить изменения и перезапустить Internet Explorer.



■ Условия хранения и транспортировки

Хранение продукции осуществляется в закрытом помещении при отсутствии агрессивной среды в виде паров кислот или щелочей. Температура окружающего воздуха от -45°C до +50°C; относительная влажность воздуха не более 95% при температуре 25°C.

Транспортировку осуществлять в таре, исключающей смещение упакованных изделий друг относительно друга, ударные воздействия и прямое попадание атмосферных осадков. Погрузка и выгрузка коробок с изделиями должна проводиться со всеми предосторожностями, исключающими удары и повреждения коробок. Температура окружающей среды при транспортировке от -60°C до +70°C при относительной влажности до 98% при температуре +25°C.



AHD DVR PTX-AHD804E (2Mp)



Настройки по умолчанию (ID: admin / без пароля)

Особенности:

- Процессор нового поколения «HiSilicon 3531»
- Программное обеспечение: Embedded Linux
- Режимы работы: AHD+Analog; AHD+IP; AHD+IP+Analog; IP
- Количество аналоговых каналов Видео: 8 BNC
- Количество аналоговых каналов Аудио: 4 RCA
- Кодек сжатия видео/аудио: H.264/G.711
- **Режимы записи, отображения:**
 - AHD/Analog:** 8ch x1080p@12fps; 4ch x1080p@25fps; 8ch x720p@25fps;
 - AHD/Analog+IP:** 2ch x1080p@25fps + 2ch xIP1080p@25fps;
 - 8ch x720p@25fps + 8ch xIP720p@25fps;
 - IP:** 1ch x1080p@25fps + 8ch x720p@25fps; 4ch x1080p@25fps.
- Типы записи: Ручная запись, запись по расписанию, запись по движению
- Видеовыходы: 1xHDMI (до 1920x1080), 1xVGA (до 1920x1080)
- Аудиовыходы: 1-RCA
- Детектор движения: каждый канал (192 области), настройка чувствительности
- **Сетевой порт:** 10/100 Мбит/с, RJ45
- Сетевые протоколы: TCP, UDP, HTTP, RTSP, SMTP, FTP, ONVIF, поддержка P2P, Wi-Fi, 3G
- PTZ управление: по RS-485, по сети
- Способы архивации: USB HDD, USB-flash, загрузка по сети, просмотр на ПК
- **Архив:** 1xHDD SATA до 4 Тб
- Управление видеорегистратором: Пульт ДУ; USB-мышь; Web интерфейс; CMS
- Мобильные клиенты: Android, i-OS
- **Питание:** DC12V 2A
- Габаритные размеры: 260x250x48 мм
- Питание адаптера: AC220V 50Hz

⚠ Внимание!!!

При неправильной установке батарей возможен взрыв. Батареи заменять только батареями того же типа.

Ознакомьтесь пожалуйста с настоящей инструкцией, она может облегчить оперирование и помочь выполнить первичные настройки параметров. Также здесь описываются основные функции видеорегистраторов и принцип навигации по основному меню

Передняя панель



№	Описание
1	ИК приемник
2	Индикатор питания
3	Индикация события/тревоги
4	Индикация записи на жесткий диск

№	Описание
5	Кнопка входа в меню
6	Кнопка выхода из меню
7	Панель навигации

Задняя панель



№	Описание
1	Видеовыходы
2	Аудиовыход
3	VGA видеовыход
4	HDMI видеовыход
5	Аудиовыходы
6	Разъем RJ-45 для подключения к сети
7	USB разъемы
8	Кнопка включения/выключения
9	RS-485 для подключения PTZ устройств
10	Разъем для подключения кабеля питания

Подготовка перед установкой

- Для защиты прибора от повреждений и обеспечить его нормальную работу, необходимо предотвратить попадание пыли, влаги, а так же избегать воздействия приборов с высоким током.
- Не рекомендуется устанавливать и размещать оборудование в местах, где могут быть препятствия для вентиляции, например, в узких корпусах или небольших шкафах.
- Настоятельно рекомендуется использовать прибор в помещении с контролируемой температурой и регулируемым напряжением. Не перегружайте розетки, так как это может привести к пожару или поражению электрическим током.
- Рекомендуется обеспечить бесперебойное питание устройства, например с помощью ИБП, или прибор должен, по крайней мере быть подключенным к устройству защиты от скачка напряжения, одобренному UL, CUL, или CSA. Не допускать попадания прямых солнечных лучей на прибор во избежании нагрева.
- Батареи не должны быть подвергнуты чрезмерному нагреву от солнечного света, огня и т.п.

На сайте WWW.PROTO-X.NET Вы можете скачать:

- Полную версию инструкции
- Новое и обновленное программное обеспечение CMS
- Свежую прошивку для видеорегистраторов Proto-X

А также получить квалифицированную помощь в любом вопросе, связанным с продукцией ТМ Proto-X.

Гарантийный талон

Наименование

AHD видеорегистратор PTX-AHD804E (2Mp)

Заводской номер

Дата покупки

Подпись продавца

Место для печати

Изготовитель

“Энжитрон Лимитед”, Стр. 1010, Мирамар Тауэр, 132, Натан Родд, Цимшанцу, Коулун, Гонконг

Импортер

ООО «Спектр»

644074, Российская Федерация, Омская область, г.Омск, ул. Конева, д. 22/2

Срок гарантии на видеорегистраторы составляет **один год*** с даты покупки оборудования. Этим талоном компания Proto-X подтверждает исправность данного изделия и берет на себя обязанность обеспечить бесплатное устранение всех неисправностей, возникших по вине изготовителя, при соблюдении условий гарантии. E-mail: support@proto-x.net

Год изготовления - первые четыре цифры штрих-кода.

Товар сертифицирован согласно ТР ТС 004/2011 и ТР ТС 020/2011. Аккредитованный орган по сертификации ООО Фирма "Сибтехстандарт".

Условия гарантии

1. В гарантийном талоне должно быть указано наименование модели, серийный номер, дата приобретения и печать компании, продавшей данное изделие.
2. Гарантия имеет силу на территории Российской Федерации и распространяется на изделие, приобретенное на территории Российской Федерации.
3. Гарантия покрывает только неисправности, которые возникли по вине изготовителя.
4. Не подлежит гарантийному ремонту оборудование с дефектами, возникшими вследствие: механических повреждений; нарушений требований по монтажу; несоблюдения условий эксплуатации, в том числе эксплуатации оборудования вне заявленного диапазона температур; несоблюдения требований подключения к электропитанию; стихийных бедствий (удар молнии, пожар, наводнение и т.п.), а также иных причин, находящихся вне контроля изготовителя; ремонта или внесения конструктивных изменений неуполномоченными лицами.

Претензий по внешнему виду и комплектности не имею _____

* - полная гарантия 12 месяцев.